



BEVARANDEPROGRAM

OLYMPIA OCH SLOTTSHÖJDEN

HELSINGBORGS MUSEUM 1998

Bevarandeprogram för Olympia och Slottshöjden

Fastställt av Kommunfullmäktige 1997-03-25

Helsingborgs bevaringsplanskommitté

Helsingborgs museum

Text: Karin Gustavsson, Helsingborgs museum
Tryck inlaga: Kontorsservice, Helsingborgs stad
Tryck omslag: Reproforum, Helsingborg
Repro inlaga: Kontorsservice, Helsingborgs stad
Foto: Helsingborgs museum om inget annat anges
Karta på omslagets insida: Stadsbyggnadskontoret, Kartenheten
© Helsingborgs museum 1998

Omslagsfoto: Karin Gustavsson

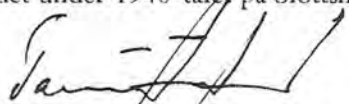
INNEHÅLL

FÖRORD	6
INLEDNING	7
OMRÅDETS BEBYGGELSEHISTORIA	10
Äldre historia	10
Övre Långvinkelsgatan	11
Olympia	12
Slottshöjden	15
OMRÅDEN AV ENHETLIG KARAKTÄR INOM OLYMPIA—SLOTTSHÖJDEN	17
1. Fågelkvarteren, Olympia	17
2. Kvarteret Munken	17
3. Kvarteret Klostret,	18
4. Kvarteret Klostret,	18
5. Rektorsgatans östra sida	18
KVARTERSBESKRIVNINGAR	19
Kvarteret Gladan	19
Kvarteret Kapellet	21
Kvarteret Klostret	22
Kvarteret Långvinkeln Östra	23
Kvarteret Lärkan	24
Kvarteret Munken	26
Kvarteret Pastorn	27
Kvarteret Pilen norra	29
Kvarteret Pilen Södra	30
Kvarteret Priorn	31
Kvarteret Sjollen	31
Kvarteret Sköldenborg	32
Kvarteret Staren	35
Kvarteret Ugglan	38
Kvarteret Uven	40
Kvarteret Vippan	40
Kvarteret Ärlan	43
Kvarteret Örnen	44
Gällande planer	46
Övriga rekommendationer	46
REGISTER ÖVER ARKITEKTER PÅ OLYMPIA—SLOTTSHÖJDEN	47
KÄLLOR	49
Tryckta källor	49
Otryckta källor	49
Litteratur om byggnadsvård	50
KARTOR	51

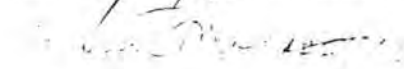
FÖRORD

Föreliggande bevaringsprogram för stadsdelarna Olympia och Slottshöjden har arbetats fram under ledning av bevaringsplanskommittén i Helsingborgs stad. Kommittén består av fem ledamöter och fem tjänstemän. Två av ledamöterna är utsedda av byggnadsnämnden, två av kulturstyrelsen. Kommunstyrelsen utser ordförande. Kommittén är direkt underställd kommunstyrelsen. Tidigare färdigställda bevaringsprogram behandlar Helsingborgs stadskärnan (antaget av kommunfullmäktige 1985), Råå (1991) samt Västra Tågaborg (1995).

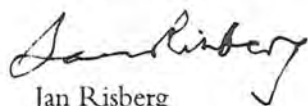
Bebyggelsen inom stadsdelarna Olympia och Slottshöjden representerar hela 1900-talet, med tonvikt på dels det tidiga seklets magnifika jugendhus i Olympia, dels det av funktionalismen inspirerade bostadsbyggnandet under 1940-talet på Slottshöjden.



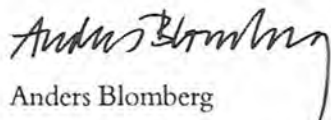
Tommie Åkesson, (kommitténs ordförande)



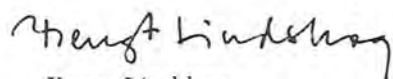
Gunilla Broddesson



Jan Risberg



Anders Blomberg

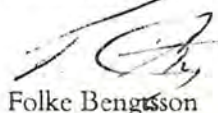


Bengt Lindskog

Medvetandet om den byggda miljön som en del av vårt gemensamma kulturarv ökar ständigt, och ett bevarande av värdefulla byggnader och miljöer stärker människors förankring i den egna lokala historien. Bevarandearbete i kommunerna kan förverkligas bland annat genom kulturminnesvårdens medverkan i samhällsplaneringen. Detta har blivit ännu mera betydelsefullt genom Plan- och bygglagens införande 1987. För att slå vakt om de bevarandevärda miljöer som finns inom Olympia och Slottshöjden har föreliggande bevarandeprogram tagits fram. Arbetet påbörjades 1996, och efter remissbehandling samma år antogs bevarandeprogrammet för Olympia och Slottshöjden av kommunfullmäktige 1997-03-25.



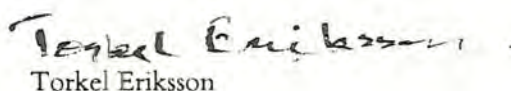
Anne Malmgren



Folke Bengtsson



Karin Gustavsson



Torkel Eriksson

INLEDNING

Detta bevarandeprogram behandlar stadsdelarna Olympia och Slottshöjden.

Olympia är en av Helsingborgs mest särpräglade områden, med en välbevarad, homogen jugendbebyggelse. Slottshöjden inrymmer ett av vårt lands bästa exempel på ett bostadsområde från folkhemspan. Detta program behandlar också området kring Övre Långvinkelsgatan, en av de miljöer som förändrats allra mest i Helsingborg under de senaste decennierna. Ännu finns små rester av äldre bostadsbebyggelse kvar där, tillsammans med nytillskott från de senaste decennierna.

Sammantaget uppvisar området som detta bevarandeprogram behandlar mycket stor variation i bebyggelsen – från små, enkla hus på Långvinkelsgatan, uppförda före industrialismen, till Olympias stora svällande jugendhus från sekelskiftet, samt Slottshöjdens höga, välplanerade tegelhus från 1900-talets mitt. Stora kulturhistoriska värden från skilda epoker finns att slå vakt om inför framtiden!

SYFTE

Målet för kulturmiljövårdens arbete är att bevara och utveckla kulturhistoriskt och arkitektoniskt värdefulla miljöer och objekt. Detta bevarandeprogram har ett liknande syfte: att klarlägga och redovisa de kulturhistoriska och arkitektoniska värdena, så att dessa kan framhävas och göras tydliga vid stadsplanering och bygglovhantering.

Bevarandeprogrammet ska ligga till grund för kommunens planering, för bedömning av

bygglovsärenden och andra åtgärder som rör bebyggelsemiljön. Ett bevarandeprogram är inte juridiskt bindande vid en rättslig överprövning, utan då behövs en antagen detaljplan.

Ett annat viktigt syfte med ett bevarandeprogram är att sprida kunskap bland fastighetsägare och boende i området om bebyggelsen, och öka intresset för att den vårdas och tas om hand på ett riktigt sätt.

KLASSIFICERING AV BYGGNADER OCH MILJÖER

Byggnaderna i området har klassificerats efter sitt kulturhistoriska värde. Liksom i bevarandeprogrammet för Tågaborg har två kategorier använts vid klassificeringen, dels en "högre" kallad "Särskilt värdefull bebyggelse enligt PBL 3:12§", dels en "lägre" kallad "Byggnad av kompletterande värde för stadsmiljön". I den paragraf av Plan- och bygglagen (PBL) som åberopas ovan sägs:

"Byggnader som är särskilt värdefulla från historisk, kulturhistorisk, miljömässig eller konstnärlig synpunkt eller som ingår i ett bebyggelseområde av denna karaktär, får inte förvanskas."

Vid klassificeringen har hänsyn tagits bl.a. till **ursprunglighet**, dvs om byggnaden är oförändrad sedan nybyggnadstillfället. Graden av ursprunglighet hos en byggnad kan variera från nära nog originalskick till total förändring, där alla synliga originalmaterial och detaljer har bytts ut. Byggnadernas **konstnärliga** värde, som det talas om i den ovan citerade lagtexten, har också beaktats, liksom

deras betydelse i stadsmiljön. **Sällsynthet** är en annan bedömningsgrund, men också **representativitet**. Det tidstypiska, det som en gång var självklart i sin samtid, har en viktig plats i den lokalthistoriska kontinuiteten i en stad eller i ett område.

Byggnadernas **ålder** är egentligen av underordnad betydelse i bevarandesammanhang. Det är inte automatiskt så, att ett hus av hög ålder besitter stora bevarandevärden. Därför har inte någon "åldersgräns" för vilken bebyggelse som har klassificerats tillämpats i detta bevarandeprogram

Ett viktigt syfte med bevarandearbetet är att slå vakt om bebyggelse som belyser den **historiska utvecklingen** i ett område. I det område som behandlas här kan man bl.a. iaktta bebyggelse som härrör från den förindustriella epoken – gatehus på övre Långvinkelsgatan, olika typer av villor från tidigt 1900-tal – Olympia, hyreshus från folkhemsepoken – Slottshöjden, institutionsbyggnader för social omvårdnad som ursprungligen drevs av folkrörelser – Vita bandets f.d. spädbarnshem på Slottshöjden. Alla dessa byggnadskategorier har ett **samhällshistoriskt** värde, genom att de är fysiska vittnesbörd om samhällsförändringar.

Vissa byggnader är att betrakta som unika solitärer med stort bevarandeintresse. Annan typ av bebyggelse kräver ett sammanhang och en sammanhållen miljö för att ha sitt fulla värde. I programmet beskrivs också den sammanhållna stadsbilden och stadens offentliga rum – parker, öppna platser och gaturum, som utgör basen i de miljöer som byggnaderna ingår i.

STÖD FÖR BEVARANDE I GÄLLANDE LAGSTIFTNING

"Det är en nationell angelägenhet att skydda och värda vår kulturmiljö. Ansvar för detta delas av alla. Såväl enskilda som myndigheter skall visa hänsyn och aktsamhet mot kulturmiljön."

Så börjar den första paragrafen i Lagen om kulturminnen. Denna lag reglerar bl.a. vilka byggnader som ska bli förklarade som **bygg-**

nadsminnen. En sådan byggnadsminnesförklaring görs av länsstyrelsen, och i lagen sägs bl.a. att en byggnad ska vara *synnerligen märklig* för att erhålla detta skydd. Inom området som detta bevarandeprogram behandlar finns inga byggnadsminnen. Fråga om byggnadsminnesförklaring har väckts rörande fastigheten Lärkan 3 på Olympia. Ärendet är för närvarande under utredning hos länsstyrelsen.

Bevarandefrågor på kommunal nivå styrs och hanteras mest genom PBL, Plan- och bygglagen.

I kommunala detaljplaner regleras markanvändningen i ett område. I en detaljplan kan en byggnad markeras med "q". En sådan **q-märkning** förtydligas med skyddsbestämmelser, som brukar innehålla skydd mot rivning eller förvanskning. En q-märkning är inget hinder för om- eller tillbyggnad, men i bygglovsprövningen tas stor hänsyn till byggnadens kulturhistoriska värde. Ett stort Q, beteckningen "Q" i detaljplanen, skyddar inte bara enstaka byggnader, utan ett sammanhållet område med kulturhistorisk och konstnärligt värdefull bebyggelse.

I plan- och bygglagen understryks vikten av att *varsamhet* iaktas med all bebyggelse vid ändring. I 3 kap. 10 § PBL heter det:

"Ändring av en byggnad skall utföras varsamt så att byggnadens särdrag beaktas och dess byggnadstekniska, historiska, kulturhistoriska, miljömässiga och konstnärliga värden tas till vara."

Varsamhetskravet gäller all bebyggelse, inte bara den som har q-markering eller annat skydd! I propositionen till lagen (prop 1985/86:1) sägs:

"Oberoende av åtgärdens omfattning kan varje ändring göras på ett varsamt eller ovarsamt sätt. Ett varsamt tillvägagångssätt skall användas vid genomförandet av såväl ombyggnader som andra ändringar. Det förutsätter att man skaffar sig kunskaper om de värden som byggnaden har och att man tar tillvara dessa värden."

Ett viktigt syfte med bevarandeprogrammen är att sprida kunskap om och intresse för bebyggelsen i olika stadsdelar bland både fastighetsägare och boende. För att en stads-

del ska bevaras för framtiden på ett bra sätt krävs engagemang och kunskap från alla, både boende, fastighetsägare och samhällsplanerare.

I litteraturlistan längst bak finns litteratur om Olympia – Slottshöjden, och om byggnadsvård i allmänhet.

OMRÅDETS BEBYGGELSEHISTORIA

ÄLDRE HISTORIA

De äldsta indikationerna på mänsklig bosättning i området kring Olympia – Slottshöjden är två nu försvunna fornlämningar på Slottshöjden. Enligt äldre uppgifter ska det här ha funnits dels en gravhög från bronsåldern, dels en domarring från järnåldern. Området är högt beläget, och det brukar vara en lokaliseringfaktor för förhistoriska anläggningar.

Olympia och Slottshöjden ligger utanför Helsingborgs medeltida stadskärna, och bebyggdes först under 1900-talet. Även om bebyggelsen förlades på i princip jungfrulig mark, påverkades stadsplanen av vissa äldre förhållanden, som t.ex. lokaliseringen av den medeltida kyrkan S:t Petri

S:t Petri medeltida kyrka låg i nuvarande kvarteret Vattentornet, och rester av kyrkan



Karta över det moderna gatunätet, med läget för S:t Petri kyrka inlagt.

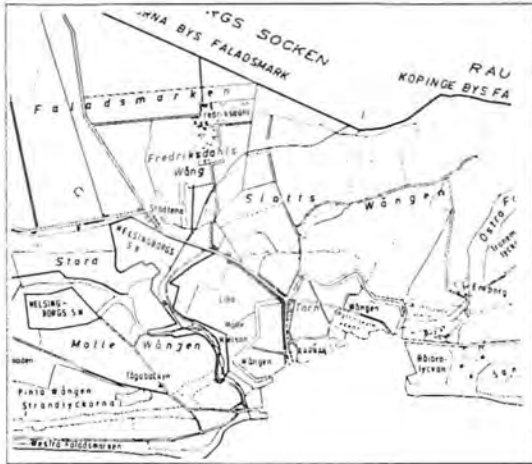
och kyrkogården har grävts fram vid olika arkeologiska undersökningar. Kyrkan var byggd av natursten, och byggnadsresterna har daterats till 1100-talet. Möjligen hade kyrkan en föregångare av trä, uppförd redan på 1000-talet. S:t Petri kyrka var byggd på kunglig mark, och kungen hade patronatsrätt (rätt att välja präst) i kyrkan. Enligt prosten Rönbecks berättelse skall rester av kyrkan ha varit synliga på 1700-talet.

Den nuvarande S:t Peders gata har ungefär samma sträckning som en gammal markväg, som går att urskilja på äldre kartor. Denna väg är en rest av den medeltida kyrkstigen, och dagens gata har sitt namn efter S:t Petri kyrka.

Området där idag kvarteret Ugglan, Uven och Kapellet ligger, kallades på äldre kartor för "Lilla Møllevången" – därav namnet Lilla Møllevångsgatan. Stora Møllevången hette det område som sen kom att kallas Tågaborg.

Där de s.k. fågelkvarteren på Olympia är belägna, var fram till slutet av 1800-talet ängs- och åkermark. På 1780-talet upprättades en detaljerad karta över stadens jordar, och området där det nuvarande Olympia ingår kallades då "Slottsvången".

På 1650-talet lät den danske kungen Fredrik III anlägga en större befästning runt staden. Det var en tidsenlig anläggning med bastioner och vallgravar, men den hann aldrig bli helt färdig innan freden i Roskilde 1658. På 1680-talet lät den svenske kungen Karl XI riva Helsingborgs befästningar, för att omöjliggöra en eventuell ny dansk förskansning. Befästningarnas läge påverkar dock fortfarande stadsbilden påtagligt. Norra



Helsingborgs stads jordar vid slutet av 1700-talet. Stadskärnans bebyggelse är inte markerad, däremot bebyggelsen längs "Liden", nuvarande Långvinkelsgatan. Befästningarna kring Helsingborgs slott var sedan länge rivna, men läget för deras yttre begränsningar syns tydligt på kartan, och kan avläsas i gatunätet än idag.

Vallgatan och Östra Vallgatan följer bastionernas yttersidor, och själva gatunamnen är en konkret påminnelse om området förflutna.

Efter det att befästningarna rivits fick staden marken som donation av kronan, och den skulle användas som löningsjord för stadens styrande. Längre förblev dessa donationsjordar obebyggda, men i slutet av 1800-talet uppfördes olika institutioner, som skolor, vattentorn och lasarett. Området närmast Kärnan ordnades som park.

Avrättningar var en realitet i äldre tiders rättsskipning. De utfördes alltid utanför stadens gränser. I en lantmäterihandling från 1804 möter man uttrycket "Galgebacken"

som beteckning för ett område söder om Ängelholmsvägen nära Fredriksdals vång. Platsen motsvaras idag ungefär av kvarteret Örn. Under äldre tid var förmodligen läget för stadens avrättningsplats något rörligt, men den kom så småningom att fixeras kring nuvarande Sköldenborgsgatan.

ÖVRE LÅNGVINKELSGATAN

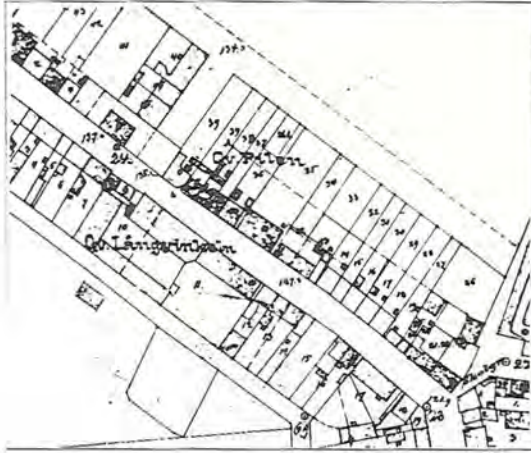
Långvinkelsgatan är en Helsingborgsmiljö som har genomgått en nästan total omvandling under de senaste decennierna. Endast perifera rester återstår idag av den enkla, låga arbetar- och hantverkarbebyggelsen som var



Vy över Övre Långvinkelsgatan tagen i "Fogelbergs hörna" omkring sekelskiftet. Kvarteret Långvinkeln till vänster och Pilen till höger. Efter K-E Olsson del IX.



Samma vy 1989. Några av husen på gatans högra sida återfinns även på den förra bilden. Kvarteret Långvinkeln östra till höger i bild. Efter K-E Olsson del IX.



Karta över en del av Övre Långvinkelsgatan från 1880. Kopparmöllegatan har ännu inte anlagts och bundits ihop med Bergaliden. Östra Folk-skolan (nuvarande skolmuseet) utanför kartan nås via den lilla Skolgränden. Kvarteret Pilen har ännu inte delats upp i en nordlig och en sydlig del. Öster om kvarteret Långvinkeln är S:t Clemensgatan fortsättning, då kallad "Långvinkelspromenaden"

så typisk för Övre Långvinkelsgatan. Gatan kantades av bebyggelse redan under 1700-talet, och denna äldsta bebyggelse kom till oberoende av stadsplan. Innan Hälsovägen byggdes 1853 var Långvinkelsgatan, eller Liden, som gatan kallades i äldre tid, in- och utfartsväg till och från Helsingborg.

Bebyggelsen bestod av traditionella gathus, byggda vägg i vägg, med små trädgårdar bakom. Gatan befolkades till stor del av hantverkare, och många verkstäder och mindre rörelser fanns längs gatan. Vid 1870-talets mitt bodde påtagligt många murare längs övre Långvinkelsgatan, ett förhållande som troligen har sin förklaring i att många av dem valde att själva bygga sina hus, vilket underlättades om man slog sig ned i ett område som inte var belagt med stadsplan, vilket Långvinkelsgatan inte var vid denna tid.

På 1960- och 70-talen kom både Nedre och Övre Långvinkelsgatan att omvandlas radikalt. En stor del av den gamla bebyggelsen revs, till sorg för många Helsingborgare, och i flera fall tog det sedan många år innan rivningstomterna åter bebyggdes. Idag finns i



Villa Östanlid på Olympiavägen, kvarteret Staren, fotograferad 1971, några år innan rivningen.

flera fall radhus och enfamiljshus på de tomter som revs av. I och med detta har den småskaliga ägostrukturen och den låga skalan i bebyggelsen ändå bevarats.

OLYMPIA

Stadsdelen Olympia hyser mycket särpräglad bebyggelse, dominerad av de stora jugendvillorna från seklets början. Gatornas och bebyggelsens lokalisering styrdes av 1600-talets befästningar, som visserligen revs på 1680-talet på order av Karl XI, men vars vallar och vallgravar påverkar den nutida stadsbilden. Det tidigare befästningsområdet erhöll stadsplan 1867, och en lång rad skolor och institutionsbyggnader uppfördes under 1800-talets sista decennier – Nicolaiskolan, Östra skolan, Slottsvångsskolan, sjukhus, vattentorn och vanförestalt. Området utanför vallarna förblev obebyggt fram till sekelskiftet, med undantag av den bebyggelse som sträckte sig längs Långvinkelsgatan, stadens gamla utfart mot nordväst.

Benämningen *Olympia* kommer från idrottsplatsen strax intill, invigd 1898. Emellertid kom namnet inte att användas på stadsdelen förrän omkring år 1907. Innan dess användes den gamla benämningen famn 126.

Området där Olympia växte fram var privatägt. På 1880-talet ägdes famn nr. 126 av

Foto från 1906. Bilden är tagen från idrottsplatsen Olympia, vars entré pryddes av lövsågerier. Bebyggelsen i kvarteret Staren är än idag lätt att känna igen. Till höger i bild syns det numera rivna vattentornet samt vanförestalten, även den rivna idag.



J Henckel. Den första bebyggelsen på Olympia kom till på 1890-talet, längs Olympiavägen i nuvarande kvarteret Gladan och Staren. De övriga tomterna på Olympia avstyckades och bebyggdes främst under åren 1903–09. Då fanns ingen stadsplan för området som reglerade bebyggelsens läge och storlek. Hus uppfördes utan att ritningar och andra handlingar tillställdes byggnadsnämnden, ett förhållande som lockade många byggherrar att exploatera tomter på Olympia. År 1904 utlystes en stadsplanetävling för Helsingborg. Att en stadsplan var i antågande gjorde att ett stort antal byggnadsföretag sattes igång. Bebyggelsen kom att bli tät, tomterna exploaterades i så hög grad som möjligt, och tomternas obebyggda yta understeg de tillåtna måtten. För att stävja det oreglerade byggandet påskyndade byggnadsnämnden stadsplanen, och 1906 antogs en stadsplan för kvarteren Staren, Lärkan, Vipan och Ärlan. Kvarteret Gladan var i princip redan fullbyggt.

På Olympia bosatte sig tjänstemän och borgerskap. Olika butiker tillkom inom området, flera i källarlokalerna. Det enda som kan liknas vid tillverkningsindustri är den mindre "charkuteriverkstad" som handlanden G Ljunggren etablerade i kvarteret Staren.



Hövitsmansgatan vid sekelskiftet. Kvarteret Vipan till vänster och Ärlan till höger. Framför varje hus fanns en förgård med prydnadsplanteringar.



Samma gata på 1970-talet. Parkeringsplatser har ersatt flera av förgårdarna.



Karta upprättad av Christer Thorstensson, som visar bebyggelsens ålder på Olympia.

Längs gatorna planterades alléer, något som naturligtvis var tilltalande för ögat men som också hade en praktisk anledning. Om olyckan skulle vara framme och brand uppstå, utgjorde trädriddarna en barriär som förhindrade eldens spridning.

Den första villan på Olympia uppfördes 1891 på Olympiavägen 18, fastigheten Gladan 1033–1034. Den fick efterföljare i ett antal 1–2-plansvillor längs Olympiavägen, uppförda för lärare eller tjänstemän. Dessa äldsta villor på Olympia är påtagligt inspirerade av nyrenässans i sin utformning, med röda tegelfasader med putsade detaljer. Bland dessa äldsta Olympia-hus märktes den nu rivna Villa Östanlid, fastigheten Staren 1, uppförd för rektor Sven Wägner efter ritningar av Alfred Hellerström. Strax efter sekelskiftet påbörjades byggandet av de typiska stora jugendhusen. Med sina svällande former och överdådiga putsdekorationer, fantasifulla fönstersättningar och fönsterformer bröt dessa byggnader av mycket påtagligt av mot tidigare stramare byggnadsstilar.

Korsningen Hövitsmansgatan och Magnus Erikssons gata kan sägas vara Olympias "centrum". Här dominerar gatubilden av fyra hörnfastigheter, samtliga med tom.

På 1960- och 70-talen restes flera hot mot den unika bebyggelsen på Olympia.

Lasarettets behov av expansion var ett, en utbyggd Filbornaled tvärs genom området ett annat. Längre fanns också planer på att förlägga en ny centralstation till området, ett storstilat projekt som hängde ihop med en planerad tunnel under Öresund. De olika exploateringsplanerna gjorde att många av husen tilläts förfalla under lång tid, eftersom rivningar naturligtvis skulle bli oundvikliga. Vid 1970-talets slut var många av husen i området stadda i svårt förfall. Inget av de projekt som hotade bebyggelsen på Olympia kom dock till utförande. Under 1980-talet genomfördes en lång rad renoveringar på Olympia, och området är idag ett av Helsingborgs mest attraktiva bostadsområden. Den märkliga villa Östanlid revs, och ersattes på 1980-talet med ett större flerfamiljshus, som påtagligt avviker från resten av bebyggelsen i "fågelkvarteren".

Idag är Olympia som helhet mycket välbevarat, men många av de enskilda husen har försetts med moderna fasadbehandlingar och nya fönster som väsentligt har förändrat ursprungskaraktären. Omvandlingen av förgårdarna till parkeringsplatser har också väsentligt förändrat gatubilden i området.

Höghusen mot Rektorsgatan, kvarteret Munken. Trapphusen markeras genom vertikala linjer.



SLOTTSHÖJDEN

Området Slottshöjden fick sitt namn hösten 1945 efter en tävling i lokalpressen. Dessförinnan hette området Møllevången. Namnbytet kommenterades några år senare av stadsplanechefen Gunnar Sundbärg på följande vis: "...ett ganska centralt beläget område nordöst om Kärnan, som förut bar det lokalhistoriskt doftande namnet Møllevången men numera har fått ett namn som smakar av billig veckotidningsromantik: Slottshöjden."



Äldre hus i kvarteret Uggulan mot nuvarande Fredriksdalsplatsen fotograferade 1959.

Møllevången började bebyggas under 1800-talets senare decennier kring Parkgatan, strax väster om det område som detta bevarandeprogram behandlar. Här bosatte sig arbetare och lägre tjänstemän i de ganska enkla bostäderna. Både själva Parkgatan och bebyggelsen är idag fullständigt utplånad, och ersatt med bebyggelsen i det kvarter som heter just Parkkvarteret, invid Öresundsparken. Långt in på 1940-talet omgavs Møllevången av kolonilotter och öppen mark, som efter hand kom att bebyggas med flerbostadshus. Enstaka äldre hus och gårdsanläggningar blev kvar, och den sista resten av den äldsta bebyggelsen, det lilla korsvirkeshuset "Gamlegård" mot Fredriksdalsplatsen revs så sent som 1979.

På 1930-talet tillkom bebyggelse i kvarteret Uven och Uggulan, kring Dämmegatan och Hälsovägen. Här uppfördes hus i så kallad "byggmästarfunkis", enkla trevånings bostadshus med putsade fasader.

I kvarteret Munken, vid Rektorsgatan, uppfördes Helsingborgs första höghus efter S:t Jörgenspalatset. För både planering och uppförande stod helsingborgsbyggmästaren Erik Ivar Wihlborg. Wihlborg var en av de ledande krafterna bakom bostadsutställningen på Guldheden i Göteborg 1945, och punkthusen på Slottshöjden kom att bli snarlika de

som uppförts i Göteborg. Lägenheterna på Slottshöjden fick en för sin tid mycket hög standard tillsammans med goda planlösningar. I en envåningspaviljong i omedelbar anslutning till punkthusen fanns ett "kindergarten" för områdets småttningar, och i lamellhusen mot Kopparmöllegatan fanns många affärslokaler för invånarnas service. Utemiljön i kvarteret Munken ägnades stor omsorg, och skulpturen "Sommar" (konstnär Nils Sjögren) på gräsmattan mitt i kvarteret är sannolikt ett uttryck för Wihlborgs väldokumenterade konstintresse. På ett av de röda trevåningshusen finns reliefen "Vintrampare" av Stig Blomberg. Båda konstverken sattes upp 1947 i det då just färdigställda bostadsområdet.

Både punkthusen och låghusen uppfördes med fasader i tegel, punkthusen i gult tegel och låghusen i rött. Höghusen har vanliga sadeltak, låghusen valmade sadeltak. Både dessa traditionella takformer och teglet i fasaderna är vanliga inslag i 1940- och 50-talens byggande, som innehöll många reaktioner mot 1930-talets radikala modernism. Byggnadsmaterialet betonades genom ett mycket gediget murararbete, med många dekorativa element i de på håll släta fasaderna. Socklarna markeras genom tegel eller klinkers i avvikande färg. Entréerna är mycket väl utförda, där glasbetong har använts för att öka ljusinsläppet. Även detaljer som portar, gatu- och nummerskyltar är utförda med finesse, och utgör viktiga detaljer i en ovanligt välbevarad helhet. Vid Rektorsgatan uppfördes ett antal garage, som hör till bostadsområdet. Även dessa har ett påkostat utförande, bl.a. med portar av koppar.



Låghusen mot Kopparmöllegatan i kvarteret Munken.



Skulpturen "Sommar" av Nils Sjögren på gräsmattan mitt i kvarteret Munken. Punkthusen binds ihop av pergolor, som inramar grönytan i kvarterets mitt.



Garage vid Rektorsgatan i kvarteret Munken.

Områden av enhetlig karaktär inom Olympia – Slottshöjden

Förutom alla enskilda objekt med bevarandevärde inom området går det att urskilja några sammanhängande områden, där byggnaderna tillsammans med omgivande miljö bildar ett *område av enhetlig karaktär*. Här presenteras en kortfattad beskrivning av varje sådant område.

1. FÅGELKVARTEREN, OLYMPIA

De fem "fågelkvarteren" är tätt bebyggda med villalikhnande jugendhus i 2–3 våningar, i allmänhet uppförda mellan åren 1900 och 1910. Husen i kvarteret Gladan i sydost är något äldre och har en något avvikande stil. Olympias byggnadsstil karakteriseras av putsade fasader, kubiska byggnadskroppar, på sina ställen svagt uttänjda från fasadlivet, och dekorerade med t.ex. växtornamentik. I väster, längs Östra Vallgatan, följer kvarteren



På Hövitsmansgatan finns putsade jugendhus i två till tre våningar. Kvarteren Vipan, Årlan och Staren.

resterna av Helsingborgs gamla befästningssystem. Längs Olympiavägen samt längs Östra Vallgatan finns rester av äldre alléer, som hör ihop med området.

2. KVARTERET MUNKEN

Kvarteret är bebyggt med sjuvånings punkthus i gult tegel längs Rektorsgatan och trevånings lamellhus i rött tegel längs Kopparmöllegatan. Alla hus tillkom 1945–46, och de präglas genomgående av mycket väl utförda detaljarbeten. Punkthusen binds samman av låga garagebyggnader, också de i gult tegel, och till helheten hör också flera butikslokaler samt den stora grönytan i kvarterets mitt. Byggherre, byggmästare och arkitekt för hela kvarteret var den legendariske helsingborgsbyggmästaren Erik Ivar Wihlborg.



Ett av läghusen i kvarteret Munken vid Kopparmöllegatan.

3. KVARTERET KLOSTRET, SÖDRA DELEN

Södra delen av kvarteret Klostret är bebyggt med tre stycken trevånings lamellhus i rött tegel. Mellan husen finns välplanerade grönytor. Bebyggelsen präglas av ett gott detaljarbete och god materialhantering.



Kvarteret Klostrets södra del.

4. KVARTERET KLOSTRET, NORRA DELEN OCH KVARTERET KAPELLET ÖSTRA DELEN

Här finns 5-vånings lamellhus i gult tegel, uppförda under 1940-talet, som bildar en helhet över Mäster Ernsts gata.

5. REKTORSGATANS ÖSTRA SIDA

Längs Rektorsgatan östra sida finns bostadsbebyggelse i 4-6 våningar, i en konsekvent fri och öppen stadsplan. Samtliga hus är byggda i rött tegel, och uppförda under 1940- och 50-talen.

KVARTERSBESKRIVNINGAR

KVARTERET GLADAN

Kvarteret hyser några av de äldsta husen på Olympia, och präglas som helhet av stora villor från sent 1800-tal, flera med välbevarade nyrenässansinspirerade fasader i rött maskinslaget tegel. Flera av husen var ursprungligen avsedda för två eller flera familjer, men har sedan ändrats till enfamiljsbostäder. Gladan 9, en tvåplansvilla uppförd 1929, är en god exponent för 1920-talsklassicismen i svensk arkitektur. Denna villa i helsingborgstegel har ett flackt valmat tak, täckt med tegel. Bebyggelsen i övrigt är enplanshus med rektangulär grundform och branta sadeltak. Flera av husen är försedda med frontespiser. Mot Olympiavägen har flera parkeringsplatser anlagts på tomterna.

Nu gällande stadsplan är från 1938.

Särskilt värdefull bebyggelse enligt 3 kap. 12 § PBL:

Gladan 1
Olympiavägen 6, "Concordia"
Arkitekt: Ola Anderson
Byggherre: Sjökapten J P Andersson
Uppförd år 1894

Ett garage byggdes 1962.

En tillbyggnad gjordes 1977.

Detalj av villa "Concordia" på Olympiavägen 6 i kvarteret Gladan. Byggnaden är en god representant för de villor präglade av nyrenässans som uppfördes vid Olympiavägen på 1890-talet.

Gladan 2

Olympiavägen 8, "Helfrid"

Byggherre: Snickare Nils Larsson

Uppförd år 1901

Tillbyggnad 1914, Renovering med bl.a. omfärgning av fasader.

1989: Förgården ersattes med parkeringsplatser.





Olympiavägen 16, kv Gladan 6. Ursprunglig fasaddekor men sentida fönster.



Södra Stenbocksgatan 8, kv Gladan 9. Byggnaden har många drag, typiska för 1920-talet, med symmetrisk fasaduppbyggnad och vita fönstersnickerier mot en mörk tegelfasad.

Gladan 3, 8

Olympiavägen 10–12, "Iris"

Arkitekt: Mauritz Frohm, Byggmästare: Murare Jöns Ortmán, Byggherre: Snickare JB Franck och trädgårdsmästare H Dunér

Gatufasaden är i princip oförändrad sedan nybyggnadstillfället, medan gårdsfasaden kläts med gult flamtegel.

Gladan 5

Olympiavägen 14, Södra Stenbocksgatan 4, "Gerda"

Byggmästare: Jöns Petter Johansson
Byggherre: Folkskolelärare C O Yström,
Uppförd år 1901

Ombyggnad 1983–84, då det nuvarande tegeltaket lades. Fönstren, som ursprungligen hade tvär- och mittpost, byttes vid en ombyggnad 1960.

Gladan 6

Olympiavägen 16, "Hans minne"

Arkitekt: Ola Anderson
Byggherre: Murare Hans Andersson
Uppförd år 1892–1893

I ett garage, beläget mot Stenbocksgatan, inreddes en kiosk 1963. Den används numera som förråd.

Fasadrenovering 1979, då alla putsdetaljer målades vita. Fönstren hade redan tidigare bytts mot perspektivfönster.

Gladan 9

Södra Stenbocksgatan 8

Arkitekt: Alfred Arvidson, Byggmästare: Karl P Svensson & Albin Tapper

Byggherre: Kontorscheff Hj Leijon

2-plansvilla, uppförd år 1929

Takkupa byggd 1986. Samma år tillkom ett förråd och en carport på tomten.

Byggnad av kompletterande vände för stadsmiljön:

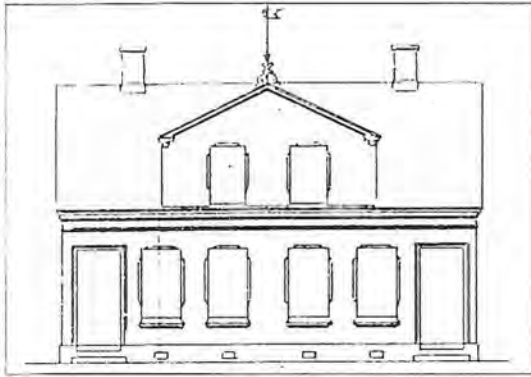
Gladan 1033, 1034

Olympiavägen 18, "Johannehem",
"Östrabo"

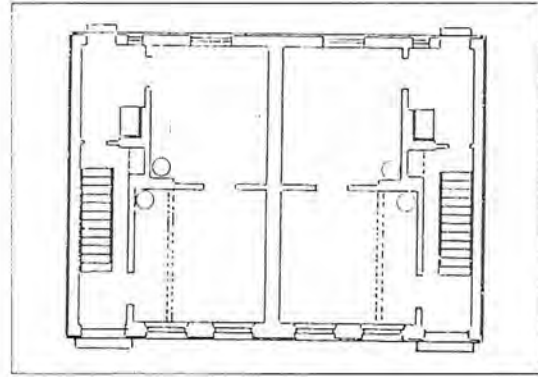
1-plans enbostadshus, ursprungligen två



Byggnadsåret 1891 står att läsa på fasaden på Olympias äldsta hus, Olympiavägen 18.



Fasadritning från 1891 som visar det ursprungliga utseendet på Olympias äldsta hus i kvarteret Gladan.



Den ursprungliga planlösningen på bottenvåningen, med två identiska lägenheter.

lägenheter. Uppförd år 1891
 Arkitekt: Mauritz Frohm
 Byggherre: Murare Jöns Petter Johansson och gårdsdräng Johannes Jönsson
 Ursprungligen innehöll huset två lägenheter. Ytterdörren i husets södra del murades igen 1951, och då byttes också husets fönster.

KVARTERET KAPELLET

Kvarteret bebyggdes under 1940-talets första år med sex stycken 5-vånings lamellhus. Två av husen ritades hos Filip Lundgrens arki-

tektkontor – det ena ritades av Filip Lundgren själv, det andra av hans far Nils J Lundgren. Ett hus byggdes av HSB. HSB i Helsingborg hade bildats 1933, och huset i kv. Kapellet, som stod färdigt 1944, var det tredje projektet man genomförde i staden. Här inrymdes HSB:s första expedition.

Ursprungligen förekom både putsade fasader och tegelfasader i kvarteret. Ett av husen, Kapellet 19, förändrades kraftigt när det på 1980-talet tilläggsisolerades och fick nytt fasadtegel, nya balkongfronter och nya fönster. Samtliga hus har sadeltak täckta med tegel- eller betongpannor.

Byggnader av kompletterande värde för stadsmiljön:



Kapellet 13, Hälsövägen 26–30. Byggnaden är i stort sett oförändrad utvändigt sedan nybyggnadstillfället.

Kapellet 13
 Hälsövägen 26, 28, 30, Kopparmöllegatan 20
 5-vånings flerfamiljshus, uppfört 1942
 Arkitekt: Alfred Arvidson
 Byggherre och byggmästare: Byggmästare John Nilsson

Kapellet 17
 Hälsövägen 32, 34, 36
 5-vånings flerfamiljshus, uppfört 1942
 Arkitekt: Erik G Andersson
 Byggherre: Fastighets AB Högaborg
 Byggmästare: Erik Ivar Wihlborg

Kapellet 18

Hälsövägen 38 A, B, C

5-vånings flerfamiljshus, uppfört 1944

Arkitekt: Erik G Andersson

Byggherre: Fastighets AB Högaborg, Byggmästare: Erik Ivar Wihlborg

Kapellet 20

Lilla Möllevångsgatan 11, 13, 15

5-vånings flerbostadshus, uppfört 1945

Arkitekt: Filip Lundgrens arkitektkontor

Byggherre: Fastighetsföreningen Konvaljen u.p.a.

Byggmästare: Byggnadsfirma Nilsson & Johansson

Kapellet 21

Lilla Möllevångsgatan 9A, B, C

5-vånings flerfamiljshus, uppfört 1944–45

Arkitekt: Nils J Lundgren, Filip Lundgrens arkitektkontor

Byggherre och byggmästare: Byggnadsfirman Nilsson & Johansson

Övrig bebyggelse inom kvarteret:

Kapellet 19

Kopparmöllegatan 18 A, B, C

5-vånings flerfamiljshus, uppfört 1942

Arkitekt: HSB:s riksförbunds arkitektkontor, Stockholm



Hus i kvarteret Kapellet mot Kopparmöllegatan. Huset till vänster, Kapellet 13, är i stort sett oförändrat sedan det byggdes, medan Kapellet 19 till höger har fått ny fasad och nya balkonger.

Byggherre: HSB i Hälsingborg u.p.a.

Huset byggdes om och fick ny fasad 1988–89.

KVARTERET KLOSTRET

Kvarteret är bebyggt med tre femvånings fristående flerbostadshus. Liksom i kvarteret Kapellet finns här exempel på tidig bebyggelse uppförd av bostadskooperationen HSB (Kv. Klostret 21 och 22). Byggnaderna har förändrats i varierande grad, några har försetts med inglasade balkonger och nytt fasadtegel, som förändrat exteriören. Samtliga hus har sadeltak, täckta med tegel- eller betongpannor.

Gällande stadsplan från 1955.

Särskilt värdefull bebyggelse enligt 3 kap. 12 § PBL.

Klostret 18

Lilla Möllevångsgatan 5 A, B

5-våningshus, uppfört år 1945–46

Arkitekt: Byggnadsing. Rudolf Jacobsson
Byggmästare och byggherre: Ingenjör Harald Bengtsson

Byggnad av kompletterande värde för stadsmiljön

Klostret 16

Mäster Ernsts gata 16–20

Arkitekt: Filip Lundgrens arkitektkontor



Klostret 18, Lilla Möllevångsgatan 5A, B.

Byggmästare: Wictor Almquist
Byggherre: Fastighetsföreningen Thor u.p.a.
5-vånings flerbostadshus uppfört 1945–46

Klostret 17

Mäster Ernsts gata 22–24
5-vånings flerbostadshus uppfört 1944–45
Arkitekt: Filip Lundgrens arkitektkontor
Byggmästare: Wictor Almquist
Byggherre: Fastighetsföreningen Rektorn nr. 15 u.p.a.

Klostret 19

L:a Möllevångsgatan 3 A, B
Arkitekt: Rudolf Jacobsson
Byggmästare och byggherre: Ingenjör Harald Bengtsson
Två 5-våningshus, uppförda år 1945

Klostret 20

Rektorsgatan 11 A, B, Lilla Möllevångsgatan 1
Arkitekt: Byggnadsing. Rudolf Jacobsson
Byggmästare: Harald Bengtsson
Byggherre: Fastighetsföreningen Kvassen u.p.a.
5-vånings flerfamiljshus uppfört år 1946–47

Klostret 21

Mäster Jacobs gatan 1, 3, 5A, B
Tre 3-vånings flerfamiljshus uppförda 1945
Arkitekt: HSB:s riksförbund/Gunnar Wejke
Byggmästare: Carl Gadd
Byggherre: Bostadsrättsföreningen Masten

Övrig bebyggelse inom kvarteret

Klostret 22

Mäster Ernsts gata 10–14/Kopparmöllegatan 16
5-vånings flerbostadshus, uppfört 1943–44
Arkitekt: HSB:s riksförbund/Gunnar Wejke & Kjell Ödén, Byggmästare: Carl Gadd
Byggherre: HSB i Helsingborg.
Huset byggdes om och fick ny fasad 1988–89.

KVARTERET LÅNGVINKELN ÖSTRA

Inom kvarteret finns idag flerbostadshus i 3–5 våningar. Husen mot Rektorsgatan uppfördes 1945–46, med röda tegelfasader och välarbetade detaljer. Dessa hus har sadeltak, täckta med tegel. Miljön mot Långvinkelsgatan förändrades genomgripande på 1960-talet, då den äldre, småskaliga bebyggelsen revs och ersattes av HSB-hus i tre våningar. Dessa har sina entréer mot gården, vilket innebär att gatans karaktär har förändrats. De platta taken avviker från områdets karaktär.

Innan Rektorsgatan anlades och bebyggelsen där uppfördes gick en fortsättning av S:t Clemensgatan genom kvarteret, under en period kallad "Långvinkelspromenaden".

Nu gällande stadsplan är från 1966.

Byggnad av kompletterande värde för stadsmiljön

Långvinkeln Östra 1

Rektorsgatan 2, 4, 6
5-vånings flerbostadshus uppfört 1945–46
Arkitekt: Filip Lundgrens arkitektkontor
Byggmästare och byggherre: Byggmästare John Nilsson

Långvinkeln Östra 2

Rektorsgatan 8 A, B, 10 A, B
5-vånings flerbostadshus uppfört 1946
Arkitekt: Erik G Andersson
Byggmästare Carl Nilsson
Byggherre: Byggnadsfirma Nilsson & Johansson



Hyreshus från 1960-talet längs Långvinkelsgatan.

Långvinkeln Östra 3

Övre Långvinkelsgatan 91–93
3-vånings flerbostadshus, uppfört 1946–47
Arkitekt: Filip Lundgrens arkitektkontor
Byggmästare och byggherre: Byggmästare
John Nilsson

Övrig bebyggelse inom kvarteret

Långvinkeln Östra 5

Övre Långvinkelsgatan 95–111
3-vånings flerbostadshus, uppförda 1967
Arkitekt: V Köbas, K Almgren
Byggherre: HSB

KVARTERET LÄRKAN

Kvarteret är bebyggt med stora putsade villor, de flesta i jugendstil, och samtliga byggnader tillkom mellan åren 1904 och 1907. Lärkan 4, "Villa Nordin" och Lärkan 6, "Villa Sperlings" är goda exempel på villor inspirerade av sekelskiftets engelska villa-byggnader. Lärkan 3, Villa Valhalla, är mycket välbevarad sedan nybyggnadstillfället, och uppvisar mängder med originella och välarbetade detaljer i både exteriör och interiör.

Lärkan 1, i hörnet Hövitsmansgatan/Magnus Erikssons gata, renoverades och putsades om 1980, efter en tid av förfall och hot om rivning. En stark opinion hade under 1970-talets slut uppstått mot rivning, och bl.a. ordnades namninsamling för att rädda detta och andra Olympiahus.



Lärkan 5, Villa Skansen, har dessvärre förfallit svårt under de senaste åren, men representerar trots detta betydande kulturhistoriska värden.

Husen är i 1–3 plan, med varierande grundform och takutförande. Som takmaterial förekommer både plåt, eternit och tegel.

Nu gällande stadsplan är från 1938.

Särskilt värdefull bebyggelse enligt PBL 3:12

Lärkan 1

Magnus Erikssons gata 6/Hövitsmansgatan 5, "India"

3-vånings flerfamiljsvilla, uppförd ca. 1906
Arkitekt: Troligen Carl E Rosenius
Byggmästare och byggherre: Byggmästare
Jöns P Svensson

Ombyggnad och renovering 1980, bl.a. omvandlades en tidigare affärslokal till bostad och fasaden putsades om.

Lärkan 2

Hövitsmansgatan 3, "Gunnar"

2-plans flerfamiljsvilla, uppförd 1906–07
Arkitekt: Troligen Carl E Rosenius
Byggmästare och byggherre: Jöns P Svensson
Garaget byggdes 1953

Fasadrenovering 1977–78

Lärkan 3

Östra Vallgatan 8, "Valhalla"

3-plans flerfamiljshus, uppfört ca 1905
Arkitekt: Troligen Alfred Hellerström
Byggmästare och byggherre: Philip Bergmark

Fråga om byggnadsminnesförklaring av byggnaden väcktes 1990. Ärendet är sedan dess vilande hos länsstyrelsen.

Lärkan 4

Östra Vallgatan 10, "Villa Nordin", "Majstugan"

1-plans villa uppförd 1906–07
Arkitekt: Troligen Philip Bergmark
Byggmästare och byggherre: Philip Bergmark

Huset har fått sitt namn efter en tidigare ägare, lektor Hj Nordin. Ombyggnad och renovering 1987.

Lärkan 5

Östra Vallgatan 12, "Skansen"
Treplans flerfamiljsvilla, uppförd 1906–07
Arkitekt: Alfred Hellerström
Byggnästare och byggherre: Byggnästare Nils Persson

1915 köptes Villa Skansen av Stiftelsen för bistånd åt vanföra i Skåne, som ägde byggnaden fram till 1960-talet. Här bodde kvinnliga patienter, och olika verkstäder för anstaltens yrkesskola fanns, bl.a. sömnadsateljé.

den fram till 1960-talet. Här bodde kvinnliga patienter, och olika verkstäder för anstaltens yrkesskola fanns, bl.a. sömnadsateljé.

Lärkan 6

Magnus Erikssonsgatan 2, "Villa Sperlings"
2-plans villa uppförd 1904.

Villan har sitt namn efter byggherren, Helsingborgs dåvarande byggnadschef Mats Sperlings. En tillbyggnad gjordes 1912. Ritningarna upprättades av Ola Anderson, och byggherre var fru Augusta Nelson.



Villa Valhalla på Östra Vallgatan är ett unikt och välbevarat hus, med mängder av detaljer typiska för jugendstilen. Nedan detalj i putsen, ovan ett dörrhandtag på en ytterdörr i trapphuset.



Den en gång så magnifika Villa Skansen har en symmetriskt uppbyggd fasad, anpassad efter kvartershörnet i Östra Vallgatan.

Lärkan 4, Östra Vallgatan 10. Med sina släta fasader, och det imiterade korsvirket avviker denna villa från övriga Olympias bebyggelse.



Senare byggdes ett garage. Byggnadens interiör är mycket välbevarad.

Lärkan 7

Magnus Erikssonsgatan 4, "Villa Björnbo",
"Villa Eldorado"

2-plans villa uppförd 1904

Arkitekt: Troligen Ola Anderson

Byggmästare: Jöns Petter Johansson

Byggherre: Lokförare A Persson

Fasadrenovering 1979.



Fasaddritning upprättad av Ola Anderson av Lärkan 6 från 1912.



Ett av punkthusen i kv Munken.

KVARTERET MUNKEN

Kvarteret Munken bebyggdes vid 1940-talets mitt med moderna flerbostadshus, dels fem punkthus i 7–8 våningar, dels fyra trevånings lamellhus. Byggmästare och arkitekt var ingenjör Erik Ivar Wihlborg. Han hade varit byggmästare för punkthusen vid utställningen "Bo bättre" på Guldheden i Göteborg 1945, och syftet där var att skapa "en modern bostadsanläggning, som skulle utnyttja alla rationaliseringsmöjligheter och tillgodogöra sig de senaste resultaten av forsknings- och utredningsarbete på bostadsområdet". Husen på Guldheden hade ritats av arkitekterna Wejke och Ödeen, men på Slottshöjden stod Wihlborg själv för ritandet. Lägenheternas planlösning och inredning representerade på sin tid en mycket hög standard.

Samtliga byggnader är mycket välbevarade,

både interiört och exteriört. De fem punkthusen är inte helt identiska, utan små variationer i grundform och utformning förekommer. Husens socklar är av mörkrött tegel, fasaderna i övrigt i gult. Balkongerna har småveckade originalräcken bevarade. Taken är täckta med enkupigt rött tegel. En väl genomarbetad utemiljö i kvarterets mitt hör också till den kulturhistoriskt värdefulla miljön.

Nu gällande stadsplan är från 1946.

Särskilt värdefull bebyggelse enligt 3 kap. 12 § PBL.

Munken 1

Rektorsgatan 1–9

Sjuvånings punkthus uppförda 1945–46

Byggmästare: Erik Wihlborg



Detalj från ett av trevåningshusen i kv Munken.

Munken 1

Kopparmöllegatan 8–14

3-vånings flerfamiljshus, uppförda 1945–46

Byggmästare: Erik Ivar Wihlborg

Byggherre för Kopparmöllegatan 12–14:

Fastighetsföreningen Höjden u.p.a., byggherre för övriga hus: Fastighets AB Högaborg

Munken 1

Rektorsgatan 5

1-plans kontorsbyggnad, ursprungligen kindergården, uppförd 1945.



Kvarteret Muraren vid seklets början. Det lilla vita huset i bildens mitt, Långvinkelsgatan 139, uppfördes vid 1700-talets slut och är ett av de allra äldsta husen i Helsingborg.

KVARTERET PASTORN

Den del av kvarteret som vetter mot Långvinkelsgatan hette förr kvarteret Muraren. Kvarteret är idag bebyggt med dels stora femvånings flerbostadshus mot Rektorsgatan, dels enfamiljsbostäder mot Långvinkelsgatan. Enstaka äldre byggnader finns bevarade, i övrigt består bebyggelsen av radhus från sent 1970-tal. I kvarterets mitt finns den lilla gatan Lykttändaregränd, som fick sitt namn 1994. Gatan är en del av Långvinkelspromenaden, S:t Clemensgatans fortsättning. Namnet Lykttändaregränd syftar på muraren och lykttändare Anders Petter Olsson, som bodde i huset Långvinkelsgatan 139, nuvarande fastigheten Pastorn 13, vid seklets början.

Kvarteret har detaljplan från 1977, där vissa fastigheter fått bestämmelsen q, med följande bestämmelse: "Inom med q betecknat område får åtgärder inte vidtas som väsentligen förändrar befintlig bebyggelses yttre form och allmänna karaktär."

Särskilt värdefull bebyggelse enligt 3 kap. 12 § PBL

Pastorn 9

Övre Långvinkelsgatan 151

1-plans enfamiljshus, uppfört 1878

Arkitekt: byggmästare Lars Fredrik Murberg

Byggherre: Murare Theodor Ljungberg

Huset byggdes ursprungligen tillsammans med stä 949 (Muraren 4B) som ett tvåfamiljshus i en våning. 1896 skedde en tillbyggnad mot gården, bestående av ett rum och kök + förstuga. 1921 byggdes en tvättstuga på gården. Muraren 4B revs 1967, varvid huset fick sitt nuvarande utseende.

Byggnaden har q-markering i detaljplan från 1977.

Pastorn 10

Övre Långvinkelsgatan 149

1-plans enfamiljshus, halvhus på gården

Uppfört 1861 av arbetskarlen Magnus

Persson. 1884 skedde en ny- och tillbyggnad åt arbetsförman Pål Olsson.



*Fastigheterna Pastorn 9 och 10 sedda lite uppi-
från. Tomterna är långsmala och går genom hela
kvarteret, mot den forna S:t Clemens gata, som
idag heter Lykttändaregränd. Längs hela Lång-
vinkelsgatan fanns förr denna typ av bebyggelse,
med halvhus på gårdarna. Endast små fragment
har bevarats till idag. Det enkupiga taktegllet är ett
viktigt inslag i miljön.*

Byggnaden har q-markering i detaljplan
från 1977.

Pastorn 13

Lykttändaregränd 13

1-plans enfamiljsbostad, uppförd 1888–89

Arkitekt: Mauritz Frohm

Byggherre: Murare Anders Petter Olsson.

Takkupa byggd 1919, byggmästare Sven
Lundgren.

Långvinkelsgatan 139

1-plans bostad, uppförd ca 1787

Båda byggnaderna har q-markering i
detaljplanen från 1977.

Byggnad av kompletterande värde för stadsmiljön

Pastorn 1

Rektorsgatan 12, 14, 16

5-vånings flerbostadshus uppfört 1946–47

Arkitekt: Erik G Andersson

Byggmästare: Carl Nilsson

Byggherre: Byggnadsfirma Nilsson och
Johansson

Pastorn 6

Rektorsgatan 18, 20, 22



*Rektorsgatan 12–16, kv Pastorn 1, uppfört
1945 i rött tegel och med tak av rött enkupigt
taktegel.*

5–6 vånings flerbostadshus, uppförda 1954

Arkitekt: Mogens Mogensen

Byggmästare: Harald Bengtsson

Byggherre: Göran Bengtsson bygg AB

Pastorn 7

Övre Långvinkelsgatan 155, 157, 159, 161

4–6-vånings flerbostadshus, uppfört 1952

Arkitekt: Mogens Mogensen

Byggmästare: Harald Bengtsson

Byggherre: Göran Bengtsson bygg AB

Pastorn 14

Övre Långvinkelsgatan 135

1-plans enfamiljsbostad, uppförd 1979

Arkitekt: Skånska cementgjuteriets arkitekt-
kontor, Malmö

Övrig bebyggelse inom kvarteret

Pastorn 11, Pastorn 12

Övre Långvinkelsgatan 147, Övre Lång-
vinkelsgatan 145

1-plans radhus uppfört 1979

Arkitekt: Skånska cementgjuteriets arkitekt-
kontor, Malmö

Pastorn 15–19

Övre Långvinkelsgatan 125–133

Radhus uppförda 1979

Arkitekt: Skånska cementgjuteriets arkitekt-
kontor, Malmö



Övre Långvinkelsgatan 114, Pilen Norra 5.



Fasader mot Bergströmsgatan av Pilen Norra 7, 8 och 9.

KVARTERET PILEN NORRA

Kvarteret Pilen, som idag är uppdelat i en nordlig och en sydlig del, var förr ett enda. Nuvarande Bergströmsgatan, som först kallades Pilgränd, kom att dela kvarteret. En stor del av kvarterets bebyggelse är enfamiljs- hus, uppförda under 1970-talet. Mot den öppna platsen vid Elias Follins gata ligger tre stycken trevånings hyreshus från 1930-talet med putsade fasader. Pilen Norra 25, Elias Follins gata 20, som uppfördes 1931, har drag av 1920-talsklassicism, medan det intilliggande huset Pilen Norra 24 från 1934, har många funktionalistiska drag, bl.a. det uppglasade trapphuset mot gatan.

Ett glädjande trenderbrott i det då rådande rivningsraseriet var när Helsingborgs kommun vid 1970-talets mitt köpte några svårt förfallna hus vid Bergströmsgatan. Efter genomgripande renovering såldes de till privatpersoner. Exteriörerna mot gatan behölls intakta med fasader i gult tegel. Taken är täckta med enkupigt tegel. Radhusen mot Långvinkelsgatan och Hebsackersgatan uppfördes 1975. Nu gällande detaljplan är från 1977.

Särskilt värdefull bebyggelse enligt 3 kap. 12 § PBL

Pilen Norra 5
Övre Långvinkelsgatan 114

1-planshus uppfört 1809

Byggnaden uppfördes ursprungligen som tullhus. Omkring 1820 övergick huset till att användas som garnisonssjukhus. Som sådant användes det fram till färdigställandet av kasernen på Söder 1883.

Renoverat vid 1970-talets slut.

Pilen Norra 7

Bergströmsgatan 7

1-planshus, uppfört 1878

Byggherre: P Bergström & N P Lundgren

Genomgripande renoverat 1975.

Pilen Norra 8

Bergströmsgatan 5

1-planshus, uppfört 1878–79

Byggherre: P Bergström

Genomgripande renoverat 1975.

Pilen Norra 9

Bergströmsgatan 7

1-planshus uppfört 1878

Arkitekt: byggmästare Frans A Lundgren

Byggherre: C J Pettersson

Hebsackersgatan 31

1-plans hus uppfört 1886

Byggherre: Handlande L Hultenberg

Båda husen genomgripande renoverade 1975.

Byggnad av kompletterande vände för stadsmiljön

Pilen Norra 2

Övre Långvinkelsgatan 122
1-plans bostadshus uppfört 1855
Byggherre: muraregsäll Nils Malmsten

Pilen Norra 12

Hebsackersgatan 37
2-plans bostadshus, uppfört 1891
Arkitekt: Mauritz Frohm
Byggherre: Målare O Johansson
År 1881 lät Nathan Persson bygga en snickeriverkstad på tomten, indragen från gatan. Ritningen är signerad Mauritz Frohm.

Pilen Norra 13

Elias Follins gata 24
3-vånings flerfamiljshus uppfört 1935
Arkitekt: Nils J Lundgren
Byggmästare och byggherre: byggmästare Carl Ljungberg

Pilen Norra 24

Elias Follins gata 22
3-vånings flerfamiljshus, uppfört 1934
Arkitekt: Nils J Lundgren
Byggmästare och byggherre: byggmästare Carl Ljungberg

Pilen Norra 25

Elias Follins gata 20
3-vånings flerfamiljshus uppfört 1931
Arkitekt: Byggmästare Gunnar Olsson
Byggmästare och byggherre: byggmästare Carl Ljungberg

Övrig bebyggelse inom kvarteret:

Pilen Norra 14–23

Övre Långvinkelsgatan Hebsackersgatan
1-plans radhus, uppförda 1975
Arkitekt: Bengt Blasberg & Henrik Jais Nielsen

KVARTERET PILEN SÖDRA

En stor del av kvarteret är bebyggt med radhus, uppförda på 1970-talet. Korsningen Långvinkelsgatan /S:t Pedersgata kallas Fogelbergs hörna, efter en garvare J A Fogelberg som etablerade sin rörelse här på 1860-talet. Husen vid Fogelbergs hörna revs 1953, och idag finns garage på platsen. De fem äldre husen närmast Fogelbergs hörna representerar avsevärda kulturhistoriska värden, även om de genomgått flera förändringar vad avser t.ex. takmaterial och fönster. Även den äldre tomtstrukturen, där tomterna går genom hela kvarteren, är värdefull att bevara.

Kvarteret har detaljplan från 1977, där fastigheterna Pilen Södra 17–29, 37, 57, 58 och 16–30 fått beteckningen q, med följande bestämmelse: "Inom med q betecknat område får åtgärder inte vidtas som väsentligen förändrar befintlig bebyggelses yttre form och allmänna karaktär."

Särskilt värdefull bebyggelse enligt 3 kap. 12 § PBL

Pilen Södra 17–29

Långvinkelsgatan 88
2-plans hus, uppfört ca 1862
Byggherre: Arbetskarlen Anders Persson
En om- och tillbyggnad gjordes 1928, då



Dessa fem små hus i kvarteret Pilen Södra vid Långvinkelsgatan närmast Fogelbergs hörna ger en uppfattning om hur bebyggelsen längs hela Långvinkelsgatan en gång tedde sig.

huset fick sin nuvarande fasadutförning. Ett rum inreddes på vinden, och ett yttre trapphus byggdes mot gården. Arkitekt var Edvin Tidblad.

Pilen Södra 37

Övre Långvinkelsgatan 86
2-plans hus, uppfört ca 1861

Ursprungligen ett 1-planshus. 1924 byggdes en våning på, och då togs en frontespis och en takkupa bort. Byggnästare för detta arbete var Sven Lundgren.

Pilen Södra 57

Övre Långvinkelsgatan 94
2-plans hus, uppfört 1862
Byggherre: muraren L Åkerlund

En bygglovansökan från 1916 rör tillbyggnad av kök och tvättstuga mot gården. Ritningen signerad Nils J Lundgren.

Pilen Södra 58

Övre Långvinkelsgatan 92
Tvåplans bostadshus, uppfört 1862
Byggherre: muraregesällen Gustaf Ljungberg
År 1914 gjordes en tillbyggnad, ritad av Ola Anderson.

Pilen Södra 16–30

Övre Långvinkelsgatan 90
Tvåplans bostadshus, uppfört 1863
Byggherre: muraregesällen Anders Wittgren
År 1887 inreddes rum på vinden. 1923 sattes butiksfönster in i bottenvåningen och en mjölkbutik inreddes.

Övrig bebyggelse inom kvarteret

Pilen Södra 39–55

Bergeströmsgatan 2–12/Hebsackersgatan 17–25
1-plans radhus, uppförda 1977
Arkitekt: Skånska cementgjuteriets arkitektkontor, Malmö

Pilen Södra 30

Övre Långvinkelsgatan
Garage byggt 1972.

KVARTERET PRIORN

Kvarteret är bebyggt med två lamellhus från 1940-talet, som på senare år fått nya fönster och portar.

Nu gällande stadsplan är från 1938.

Övrig bebyggelse inom kvarteret

Priorn 1

Hebsackersgatan 26 A, B, C, Mellersta
Stenbocksgatan 31 A, B
Två 3-vånings flerbostadshus, uppförda 1943
Arkitekt: Gustaf Widmark
Byggnästare: Karl Olsson
Byggherre: Helsingborgs stad

KVARTERET SJOLLEN

Inom kvarteret finns tre olika byggnader som används för barnomsorg, samt lekplatser. I kvarterets norra del fanns länge odlingslotter, innan en institutionsbyggnad uppfördes 1958.

Under 1700-talet fanns på platsen en åkerareal som benämndes "Sjollen". Omedelbart söderut låg ett markområde som benämndes "Schöllenslyckan". "Sjollen" ägdes 1787 av stadskirurgen Hebsacker.

Kvarteret förblev obebyggt fram till 1914, då föreningen Vita bandets första spädbarnshem uppfördes. Vita bandet var en kvinnlig nykterhetsorganisation, som bedrev socialt arbete inom en rad områden. På spädbarnshemmet togs barn under tre år emot, och här utbildades också barnsköterskor. Den första byggnaden uppfördes efter en donation av skeppsredaren B M Andersson, på en tomt som staden upplät. 1922 gjordes en tillbyggnad, och 1930 uppfördes ytterligare ett hus.

De bägge byggnaderna användes som spädbarnshem fram till 1950 i Vita Bandets regi, varefter verksamheten övertogs av Helsingborgs stad. Under en period på 1950-talet var det elevhem för sjuksköterskor i byggnaderna. De byggdes om till hem för

CP-skadade barn 1961. För 1961 års ombyggnad stod Arton arkitektkontor.

De två äldsta byggnaderna har förändrats exteriört på senare tid, bl.a. genom nya fönster och modern puts.

Idag inryms Slottshöjdens förskola i byggnaderna.

Byggnad av kompletterande värde för stadsmiljön

Sjollen 10

Hebsackersgatan 41

2-plans institutionsbyggnad, uppförd 1914

Arkitekt: Nils J Lundgren

Byggmästare: Johan Malmström

Byggherre: Vita bandet

Byggnaden uppfördes som spädbarnshem. Den byggdes till mot nordöst 1922, arkitekt Nils J Lundgren. En ändring 1960 ritades av Arton arkitektkontor.

Sjollen 12

Hebsackersgatan 43

2-plans institutionsbyggnad, uppförd 1930

Arkitekt: Nils J Lundgren

Byggmästare: Johan Malmström

Byggherre: Vita bandet

Slottshöjdens förskola i kv Sjollen, ursprungligen byggd som spädbarnshem 1914. Huset har liksom grannhuset, som också används för barnomsorgs-verksamhet, försetts med nya fönster och ny fasadputs. Det enkupiga röda takteglet är original.



Byggnaden uppfördes som annex till Vita Bandets spädbarnshem, och var avsedd för "koltbarn". På ovanvåningen fanns elevbostäder för de blivande barnsköterskor som fick sin utbildning på Vita Bandets spädbarnshem.

Övrig bebyggelse inom kvarteret

Sjollen 13

Rönbecksgatan 2

1-plans institutionsbyggnad, uppförd 1958

Arkitekt: Erik & Henry Andersson

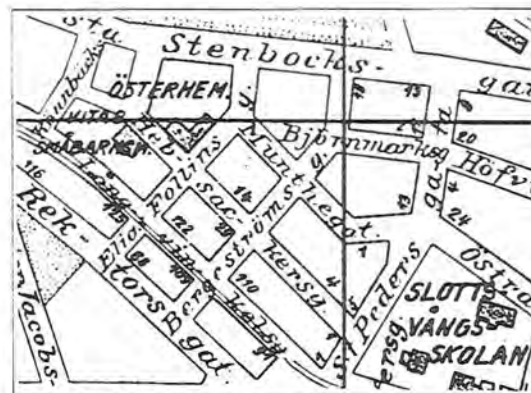
Byggnaden uppfördes som spädbarnshem.

KVARTERET SKÖLDENBORG

I 1909 års stadsplan för Helsingborg upprättades sex kvarter – Kråkan, Måsen, Göken, Orren, Duvan och Sparven – på det område som idag utgör kvarteret Sköldenborg. Kvarterets nuvarande utformning är ett resultat av en ny stadsplan från 1981, som upprättades för att möjliggöra bostadsbyggande i kvarteret.

I det nuvarande kvarteret Sköldenborg

Utdrag ur äldre adresskarta, som visar den tidigare kvartersindelningen av det nuvarande kvarteret Sköldenborg.

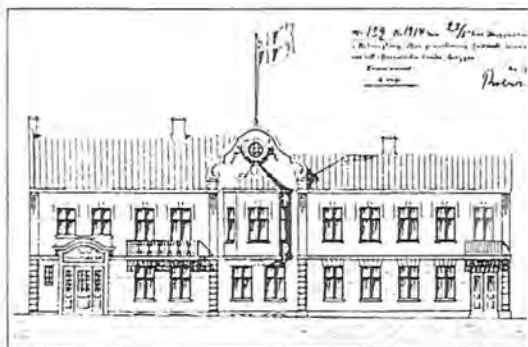


fanns under lång tid både industrier, vård- verksamhet och bostäder. Idag är kvarteret ett renodlad bostadskvarter med större flerbostadshus från 1900-talet.

En mindre fabriksbyggnad uppfördes 1901 i hörnet S:t Peders gata / Hebsackersgatan för Svenska Band & Snörmakerifabriks AB, ritad av Ola Anderson. Allt eftersom företags verksamhet expanderade alltmer, gjordes tillbyggnader och uppfördes nya byggnader. En första tillbyggnad gjordes 1907–08. En kombinerad fabriks- och kontorsbyggnad stod klar 1915, även den ritad av Ola Anderson. Rörelsen startades av Ernst Borgström, och den kom att bli ett av de större företagen inom Teko-industrin i Helsingborg. På 1930-talet övergick aktiemajoriteten till direktör Carl Emond från Landskrona, och verksamheten, som omfattade tillverkning av bl.a. strumpeband, skosnören, tömmar och snörmakerier flyttades över dit.

1940 övertog Stiftelsen för bistånd åt vanföra i Skåne byggnaderna, och en yrkesskola inreddes i de gamla fabrikslokaler. Redan vid slutet av 1800-talet hade Vanförestalten uppförts i kv. Vattentornet, och polioepidemierna under 1900-talet innebar ett stort behov av den ortopediska specialistvård samt den yrkesskola som Vanförestalten drev. Verksamheten i de gamla fabriksbyggnaderna i kv. Sköldenborg fick namnet Sköldenborgsinstitutet, men namnet Vanförestalten användes parallellt. 1983 revs alla äldre byggnader, och nya bostadshus uppfördes på Sköldenborgsinstitutets område. I de nya bostadshusen, färdigställda 1984, inrymdes både vanliga lägenheter samt lägenheter för äldreomsorgens räkning. En grustäkt i kvarteret, som nyttjades ända fram till 1940-talet medförde grundläggningsproblem för senare bebyggelse. Problem med sättningar ledde till att två bostadshus mot Stenbocksgatan fick rivas.

Österhemmet vid Hebsackersgatan var knutet till Vanförestalten. Byggnaden uppfördes 1925 efter ritningar av Gustaf Widmark, och har drag både av nationalromantik och 1920-talsklassicism. Den innehåller idag kontor, och är ännu mycket välbevarad.



Fasadritning från 1914, signerad Ola Anderson, som visar en nybyggnad åt svenska Band- och snörmakerifabriken.

Fasaderna är slammat tegel, och det valmade taket är täckt med enkupigt rött taktegel.

I hörnet Stenbocksgatan/S:t Peders gata finns ett välbevarat bostadshus från 1928–29, som med sina fasader i helsingborgstegel och vita fönstersnickerier representerar den lokala varianten av 1920-talsklassicism. Även 1950-talsbebyggelsen mot S:t Pedersgata är i princip oförändrad, och representerar även den stora kulturhistoriska värden.

Gällande stadsplan för kvarteret Sköldenborg är från 1981

Särskilt värdefull bebyggelse enligt 3 kap. 12 § PBL.

Sköldenborg 5, 6

S:t Peders gata 17, 19, M Stenbocksgatan 13, Björnmarksgatan 2
4-vånings flerbostadshus. Sköldenborg 5 uppfördes 1928–29, Sköldenborg 6 1929–30
Arkitekt, byggmästare och byggherre:
Byggmästare Reinhold Müller

Sköldenborg 8

S:t Peders gata 15
5-vånings flerbostadshus uppfört 1956
Byggmästare: Riksbyggen

Sköldenborg 10

S:t Peders gata 11/Munthegatan 1
4-vånings flerbostadshus uppfört 1931



Fastigheten Sköldenborg 5 mot Stenbocksgatan.

Arkitekt, byggmästare och byggherre:
Byggmästare Reinhold Müller

Sköldenborg 11

S:t Peders gata 9
4-vånings flerbostadshus uppfört 1923
Arkitekt, byggmästare och byggherre: Byggmästare Carl Ljungberg

Sköldenborg 18

Hebsackersgatan 24, "Österhemmet"
2-vånings bostadshus uppfört 1925
Arkitekt: Gustaf Widmark
Byggmästare: Carl Ljungberg
Byggherre: Föreningen Österhemmet
Österhemmet byggdes efter donationer av bl.a. makarna Erik och Else Banck. Tomten hade upplåtits av staden. På Österhemmet bodde f.d. intagna från vanförestalten, som p.g.a. hög ålder eller "tilltagande vanförhet" inte längre kunde tillgodogöra sig utbildningen där, men som inte heller kunde vårdas i hemmet.

Numera är byggnaden kontoriserad.
Takkupor har tillkommit.

Övrig bebyggelse inom kvarteret

Sköldenborg 2

Mellersta Stenbocksgatan 19 A, B, C, D,
6-vånings flerbostadshus, uppförda år 1956
Arkitekt: Erik och Henry Andersson
Byggmästare: Erik Wihlborg
Byggherre: AB Hälsingborgshem



Österhemmet 1978. Idag har byggnaden takkupor.

Sköldenborg 2

Mellersta Stenbocksgatan 21, 23, 25, 27
4-vånings flerbostadshus, uppfört år 1956
Arkitekt: Erik och Henry Andersson
Byggmästare: Erik Wihlborg
Byggherre: AB Hälsingborgshem

Sköldenborg 7

Sköldenborgsgatan 5A, B, C
6-vånings flerbostadshus uppfört 1956
Arkitekt: Erik & Henry Andersson
Byggmästare: Gösta Johansson

Sköldenborg 7

Björnmarcksgatan 4
5-vånings flerbostadshus uppfört 1956
Arkitekt: Erik & Henry Andersson
Byggmästare: Gösta Johansson

Sköldenborg 12

Hebsackersgatan 14
4-vånings flerbostadshus, uppfört 1938-39
Arkitekt: Alfred Arvidson
Byggmästare och byggherre: Byggmästare Albin Tapper

Sköldenborg 16

Hebsackersgatan 16
4-vånings flerbostadshus, uppfört 1935-36
Arkitekt: Alfred Arvidson
Byggmästare och byggherre: Byggmästare Gunnar Johansson

Sköldenborg 16

Hebsackersgatan 18

4-vånings flerbostadshus, uppfört 1934–35
Arkitekt: Alfred Arvidson
Byggmästare och byggherre: Byggmästare
Gunnar Johansson

Sköldenborg 17

Hebsäckersgatan 2–10
Flerbostadshus och dagcentral uppförda 1983
Arkitekt: Arkitektlaget i Helsingborg AB

Sköldenborg 19

Mellersta Stenbocksgatan 29
4-vånings flerbostadshus, uppfört 1944
Arkitekt: Gustaf Widmark
Byggherre: Hälsingborgs stad

Sköldenborg 20

Mellersta Stenbocksgatan 17
5-vånings flerbostadshus uppfört 1990
Arkitekt: FFNS
Byggherre: Wallenstam

KVARTERET STAREN

Kvarteret är bebyggt med flerfamiljsvillor. I den del av kvarteret som vetter mot Olympiavägen uppfördes vid 1800-talets slut den äldsta bebyggelsen på Olympia, som i huvudsak är mycket välbevarad. Här är fasaderna i huvudsak av rött maskinslaget

tegel. Mot Hövitsmansgatan är husen något yngre, och samtliga fasader putsade. Takmaterialen varierar, både plåt, papp och tegel förekommer. Längs Olympiavägen planterades en lindallé, som delvis finns kvar idag. Där villa Östanlid låg uppfördes ett nytt flerbostadshus 1983.

*Särskilt värdefull bebyggelse enligt
3 kap. 12 § PBL.*

Staren 3

Olympiavägen 9, "Sylvia", "Lövebo",
"Hellbo", "Villa Appia"
1-plans villa uppförd 1899
Byggherre: Överlärare Otto Heström
De olika namn som huset har haft har skrivits i kronologisk ordning ovan.
Numera inrymmer huset ett barndaghem

Staren 4

Olympiavägen 11, "Hildur"
1–2-plansvilla, uppförd 1902
Byggherre: Murare Nils Persson

Staren 5

Olympiavägen 13, "Villa Helios"
2-plans flerfamiljsvilla uppförd 1903
Byggmästare: Jöns Petter Johansson
Byggherre: Kassören Axel B Trapp



Villa Appia vid Olympiavägen i kvarteret Staren. Fasaderna på detta och andra hus längs gatan, i rött maskinslaget tegel är påtagligt influerade av nyrenässans.



Staren 4 på Olympiavägen 11, med italienskinspirerad fasad.



Staren 5 till vänster och Staren 6 till höger, Olympiavägen.



Villa Æolus med sitt karakteristiska torn är ett välkänt inslag i stadsbilden vid Stenbocksgatan. 1928 byggdes bottenvåningen delvis om till tre butiker. Ombyggnad 1983, då butikslokalerna åter blev bostäder. Ursprungligen fanns en affärslokal i källarplanet, där fröknarna Ida och Hilma Persson bedrev sybehörsaffär 1904–1912. Sedan har lokalen bl.a. använts av scouter, snickeri, målarverkstad, persienfabrik. Sybehörsrörelsen flyttade upp i huset och kvarlevde ända till 1970.

Staren 6

Olympiavägen 15, "Villa Magda"
2-plans flerfamiljsvilla uppförd 1903
Byggmästare och byggherre: Byggmästare
Jöns Petter Johansson
Ombyggnad och omputsning 1980, då bl.a.
balkonger togs bort.

Staren 7

Magnus Erikssonsgata 12, "Villa Æolus"
2-plans flerfamiljsvilla uppförd 1904
Byggherre och byggmästare: Nils Persson

Staren 8

Magnus Erikssons gata 10, "Hillevi"
2–3plans flerfamiljsvilla, uppförd 1904
Byggherre och trolig byggmästare: Murare
Jöns Ortman
Garage byggt 1958

Staren 9

Magnus Erikssons gata 8/Hövitsmansgatan
10, "Villa Ekeby"
2-plans flerfamiljsvilla uppförd 1909
Arkitekt: Troligen Alfred Hellerström
Byggandet påbörjades med byggmästare J
Giertz som byggmästare och byggherre,
avslutades med Upsala Ekeby AB som

byggherre och Lars Andersson som byggmästare

Den välkända handelsfirman Hedströms öppnade en filial i villa Ekeby på 1910-talet. Villan blev ombyggd och renoverad 1991.

Staren 10

Hövitsmansgatan 8, "Villa Ophier"
2-plans flerfamiljsvilla uppförd 1906–07
Arkitekt: Troligen Carl Rosenius
Byggmästare och byggherre: Byggmästare J
Giertz
Ombyggnad 1979–82.

Staren 11

Hövitsmansgatan 6, "Villa Hilma"
2-plans flerfamiljsvilla, uppförd 1906–07
Arkitekt: troligen Carl E Rosenius,
Byggmästare och byggherre: Byggmästare
Adolf Fredrik Johnsson
Ombyggnad med bl.a. vindsinredning
1982.



Villa Tageborg.



Villa Heleneborg på Södra Vallgatan har ännu prydnadsplanteringarna på förgården bevarade. Framför många hus på Olympia har dessa karakteristiska små planteringar fått ge vika för parkeringsplatser.

Staren 14

Hövitsmansgatan 2/Östra Vallgatan 6, "Villa Tageborg"
2-plans flerfamiljsvilla, uppförd 1905
Byggmästare och byggherre: Byggmästare Jöns Petter Johansson

1928 inköptes villa Tageborg av Stiftelsen för bistånd åt vanföra i Skåne. Den användes för elevinternat åt 60 manliga elever. Även personalbostäder fanns i villan. 1934 moderniserades huset genomgripande. Huset disponerades under 1970-talet av landstinget, som utnyttjade det för eftervård. Ombyggt och upprustad 1981–83.

Staren 15

Södra Vallgatan 4, "Villa Heleneborg"
2-plans flerfamiljsvilla uppförd 1904
Arkitekt: Troligen Ola Anderson
Byggmästare: Jöns Petter Johansson
Byggherre: fru Hilda Nyberg
Ombyggnad 1978–79.

Staren 16

Hövitsmansgatan 4, "Ateno"
2-plans flerfamiljsvilla uppförd 1906–07

Arkitekt: Troligen Knut Lundgren
Byggmästare och byggherre: Byggmästare Carl Lindqvist

Byggnad av kompletterande värde för stadsmiljön:

Staren 2

Olympiavägen 7, "Villa Gustafsminne"
1-plans villa, uppförd 1892–93
Arkitekt: Ola Anderson
Byggherre: Handlande Gustaf A Ljunggren
Villan, som idag är putsad, hade ursprungligen tegelfasader, och var snarlik grannhuset "Villa Appia" som uppfördes 1899.

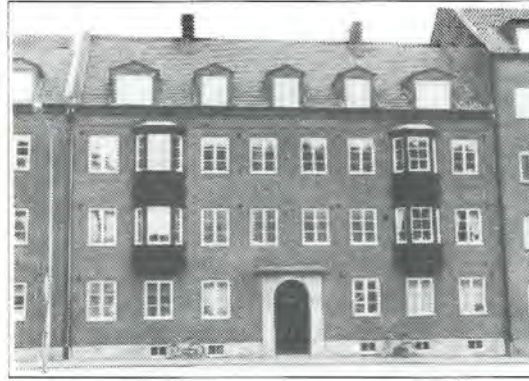
Övrig bebyggelse inom kvarteret

Staren 1

Olympiavägen 1
2-plans flerfamiljshus uppfört 1983
Arkitekt: Bo Thomæus arkitektkontor
På tomten låg ursprungligen "Villa Östanlid", ritad av Alfred Hellerström för rektor Sven Wägner.



Villa Gustafsminne, Olympiavägen 7, kvarteret Staren.



Ugglan 3, Mellersta Stenbocksgatan 43. Många originaldetaljer är välbevarade.

KVARTERET UGGLAN

Kvarterets äldsta bebyggelse är två mindre tre-vånings flerbostadshus som uppfördes 1926–28. De uppfördes med fasader i det så populära mörka helsingborgsteglet. Vid Fredriksdalsplatsen låg fram till 1979 två mindre envåningshus av hög ålder, ett i korsvirke som kallades "Gammelstugan" eller "Gamlegård". De ersattes av ett femvånings flerbostadshus. I övrigt är kvarteret bebyggt med hyreshus från 1930-talet, med ljusa, putsade fasader, typiska för tiden. Flera av dem har på senare år försetts med takkupor, nya fönster och nya balkongfronter.

Nu gällande stadsplan är från 1939.



Ugglan 4, Mellersta Stenbocksgatan 41. Huset har försetts med en ny glasad port men är i övrigt välbevarat.

Särskilt värdefull bebyggelse enligt 3 kap. 12 § PBL.

Ugglan 3

Mellersta Stenbocksgatan 43
3-vånings flerbostadshus, uppfört 1927
Arkitekt, byggmästare och byggherre:
byggmästare Ernst Pålsson.

Byggnad av kompletterande värde för stadsmiljön

Ugglan 4

Mellersta Stenbocksgatan 41
3-vånings flerbostadshus uppfört 1926
Arkitekt, byggmästare och byggherre:
Byggmästare Ernst Pålsson

Ugglan 5

Mellersta Stenbocksgatan 39
4-vånings flerbostadshus uppfört 1927–28
Arkitekt, byggmästare och byggherre:
Byggmästare Harald Andersson

Övrig bebyggelse inom kvarteret

Ugglan 1

Hälsövägen 46 A, B
4-vånings flerbostadshus, uppfört 1939



Ugglan 9, mot Lilla Möllevångsgatan. I bakgrunden hus i kvarteret Uven.



Dämmegatan 6–10, kv. Ugglan 11–13. De ljusa, släta fasaderna är typiska för 1930-talet.

Arkitekt: Verkmästaren Johan M M:son Bomér
Byggmästare och byggherrar: Byggmästarna Erik A Eriksson & Ernst Persson

Ugglan 2
Mellersta Stenbocksgatan 45 A, B
4-vånings flerbostadshus uppfört 1941–42
Arkitekt: Erik Selander
Byggmästare: Henrik Löfgren

Ugglan 9
Lilla Möllevångsgatan 4 A, B
4-vånings flerbostadshus, uppfört 1943
Arkitekt: Mogens Mogensen
Byggmästare: Byggnadsfirman Pålson & Soneson

Ugglan 11
Dämmegatan 6A, B
4-vånings flerbostadshus, uppfört 1936
Arkitekt: Hugo B Jonsson
Byggmästare: Otto Olsson
Byggherre: Byggnadssnickare Bertil Malmgren

Ugglan 12
Dämmegatan 8
3-vånings flerfamiljshus, uppfört 1935–36
Arkitekt: Hugo B Jonsson
Byggmästare: Otto Olsson

Byggherre: Byggnadssnickare Bertil Malmgren

Ugglan 13
Dämmegatan 10
4-vånings flerbostadshus, uppfört 1935
Arkitekt: Edvin Tidblad
Byggmästare: Ingenjör Einar Wihlborg
Byggherre: Rörarbetare B J Persson

Ugglan 14
Hälsövägen 44
4-vånings flerbostadshus, uppfört 1936
Arkitekt: Edvin Tidblad
Byggmästare och byggherrar: Ernst Persson och Erik A Eriksson

Ugglan 15
Fredriksdalsplatsen 1A, B
4-vånings flerbostadshus, uppfört 1943–44
Arkitekt: Ingenjören John Gunnarsson
Byggmästare: Byggnadsfirman Pålson och Soneson
Byggherre: Fastighetsföreningen Ugglan u.p.a.

Ugglan 16
Fredriksdalsplatsen 3–5,
Två 5-vånings flerbostadshus.
Byggnadsår 1980
Arkitekt: Jörgen Michelsen arkitektkontor
Byggherre: Hälsingborgshem

KVARTERET UVEN

Kvarteret är bebyggt med flerbostadshus från 1930-talet, och ett hus från 1967. 1930-talshusen är samtliga ritade av arkitekten Edvin Tidblad och snarlika de hus han ritade i det intilliggande kvarteret Ugglan. 1930-tals bebyggelsen har putsade, ljusa fasader och sadeltak. Flera av husen har genomgått förändringar i form av utbyte av fönster och portar.

Nu gällande stadsplan är från 1955.

Övrig bebyggelse inom kvarteret

Uven 1

Hälsövägen 42

5-vånings flerbostadshus, uppfört 1967

Arkitekt: Jan Sederholm

Byggmästare: Byggnadsingenjör Olof Gerhard Hillgren

Byggherre: Disponent Å G Hedbrandh

Uven 5

Lilla Möllevångsgatan 6 A, B

4-vånings flerbostadshus, uppfört 1938

Arkitekt: Edvin Tidblad

Byggmästare och byggherre: Byggnadsfirman Nilsson & Johansson

Uven 9

Hälsövägen 40

4-vånings flerbostadshus, uppfört 1934



Uven 9, Hälsövägen 40.

Arkitekt: Edvin Tidblad

Byggmästare: Adolf Magnusson

Byggherre: Disponent Å G Hedbrandh

Byggnaden var ursprungligen en 2-våningsbyggnad, som hyste företaget Argus. Den har senare byggts på med en våning och inretts till bostäder och kontor.

Uven 10

Lilla Möllevångsgatan 8

4-vånings flerbostadshus, uppfört 1936

Arkitekt: Edvin Tidblad

Byggmästare och byggherre: Byggnadsfirman Nilsson & Johansson

Uven 12

Lilla Möllevångsgatan 10

4-vånings flerbostadshus, uppfört 1935

Arkitekt: Edvin Tidblad

Byggmästare: Otto Olsson

Byggherre: Byggnadsfirman Nilsson & Johansson

Uven 13

Lilla Möllevångsgatan 12

4-vånings flerbostadshus, uppfört 1935

Arkitekt: Edvin Tidblad

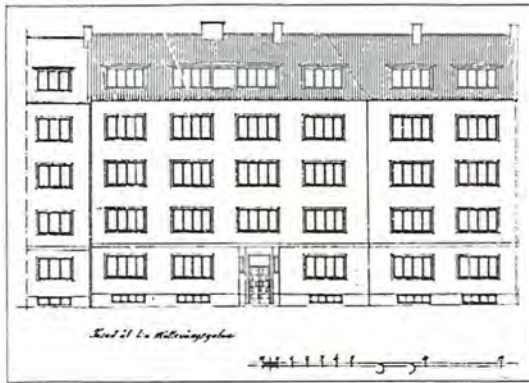
Byggmästare: Otto Olsson

Byggherre: Byggnadsfirman Nilsson & Johansson.

KVARTERET VIPAN

Kvarteret domineras av stora flerfamiljshus i jugendstil från 1900-talets första år. Dessa har rikt dekorerade putsfasader, oregelbundna tak täckta med plåt eller eternit, samt fantasifullt utformade fönster. Hörnhuset Stenbocksgatan/Magnus Erikssons gata har ett tom som markerar kvartershörnet. Vidare finns två enklare villor från 1920-talet, båda med putsade fasader och branta sadeltak täckta med tegel, samt en funkisvilla.

Alfred Hellerström var tillsammans med Ola Anderson, Carl E Rosenius och Knut Lundgren arkitekt för de flesta av kvarterets hus. I Helsingborgs museums arkiv finns ritningar till en aldrig utförd 2-plans villa,



Edvin Tidblads ritning från 1936 av bostadshus på fastigheten Uven 10.

ritad 1907 av Alfred Hellerström. Bygget påbörjades, men avstannade efter källarbjälklaget. Så småningom avlägsnades källarmurarna. I kvarteret finns Olympias enda villa i funktionalistisk stil, från 1934, som är mycket välbevarad. Huset har fasader i gult tegel, liksom många andra funkishus i Helsingborg. Nu gällande stadsplan är från 1938.

Särskilt värdefull bebyggelse enligt 3 kap. 12 § PBL.

Vipan 1

Mellersta Stenbocksgatan 3, "Villa Stjerneborg"
2-plans flerfamiljsvilla uppförd 1905–06
Arkitekt: Ola Anderson
Byggmästare och byggherre: Byggmästare Janne G Jönsson & Anders P Thelin
Renovering och omputsning 1981.

Vipan 2

Mellersta Stenbocksgatan 5, "Urania"
2-plans flerfamiljsvilla uppförd 1906
Byggmästare och byggherre: Byggmästare Janne G Jönsson & Anders P Thelin
Ombyggnad 1992, som bl.a. innebar att hiss installerades och att vissa fönster byttes.

Vipan 3

Mellersta Stenbocksgatan 7, "Villa Öster"
2-plans flerfamiljsvilla uppförd 1906–07
Arkitekt: Troligen Carl E Rosenius



Villa Urania.

Byggherre: Elektrikern Robert Nilsson
Ombyggnad 1992.

Vipan 11

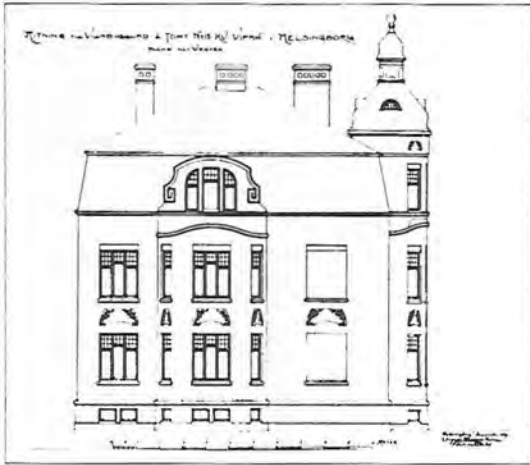
Hövitsmansgatan 16, "Amicitia"
2-plans flerfamiljsvilla uppförd 1906–07
Arkitekt: Troligen Knut Lundgren
Byggherre: Arbetaren N O Lindell
Ombyggnad med bl.a. vindsinredning 1985, vilket innebar att taket delvis fick en ny utformning.

Vipan 14

Hövitsmansgatan 12/Magnus Erikssons gata 9, "Rosengården", "Villa Margit", "Washington"
2-plans flerfamiljsvilla uppförd 1906
Byggmästare och byggherre: Byggmästare August Lindqvist
Ombyggnad 1980–83.



Villa Öster vid Stenbocksgatan.



Alfred Hellerströms ritning till den påbörjade men aldrig slutförda villan i kv. Vipan.

Östra delen av tomten hade tidigare tomtnummer 15. Här påbörjades byggandet av ett hus 1907 efter Alfred Hellerströms ritningar, vilket emellertid aldrig slutfördes.

Vipan 15

Mellersta Stenbocksgatan 9
2-plans flerfamiljsvilla uppförd 1934
Arkitekt: Mogens Mogensen
Byggmästare: Hilding Bengtsson
Byggherre: Musikdirektör Nils Sjöblom

Vipan 17

Hövitsmansgatan 20, "Sivar"
1-plans villa uppförd 1921



Vid Stenbocksgatan finns Olympias enda funkisvilla, ritad av Mogens Mogensen.



Vipan 18 på Mellersta Stenbocksgatan 11.

Arkitekt: Alfred Arvidson
Byggmästare och byggherre: Byggmästare Sigfrid Elgström

Vipan 18

Mellersta Stenbocksgatan 11, "Birgitta"
2-plans flerfamiljsvilla, uppförd 1906–09
Arkitekt: Alfred Hellerström
Byggmästare och byggherre: Påbörjat av byggmästare Janne G Jönsson och Anders P Thelin, avslutat av Skånes enskilda bank.
Ombyggnad 1986.

Vipan 19

Hövitsmansgatan 14, "Mang-Hill"
2-plans flerfamiljsvilla uppförd 1906–07
Arkitekt: Troligen Carl Rosenius
Byggherre: Eldaren Johan Holmström
Ombyggnad och omputsning 1984.

Byggnad av kompletterande värde för stadsmiljön

Vipan 16

Hövitsmansgatan 18, "Lyckås"
1-plans villa uppförd 1920
Arkitekt: Ola Anderson
Byggmästare: Carl Bergström och Petter Bergström
Byggherre: Tjänsteman Carl G Thompson
På denna tomt påbörjades 1906 ett bygge av målaren Hugo Olsson. Även detta avstannade när man nått upp till källarbjälklaget.



Bebyggelsen i kvarteret Ärlan mot Magnus Erikssons gata.



Detalj av Villa Ada på Hövitsmansgatan 11.

KVARTERET ÄRLAN

Kvarteret Ärlan präglas av det tidiga 1900-talets jugendstil. I kvarteret finns också två villor från 1920-talet. Samtliga hus i kvarteret har putsade fasader. Bandtäckt plåt dominerar som takmaterial, men t.ex. Ärlan 14 har tak av glaserade takpannor. Flera av husen var stadda i svårt förfall vid 1970-talets slut. Genomgripande inre ombyggnader och fasadrenoveringar har genomförts i några fall.

Nu gällande stadsplan är från 1938.

Särskilt värdefull bebyggelse enligt 3 kap. 12 § PBL.

Ärlan 1

Hövitsmansgatan 7, "Villa Dohris"
2-plans flerfamiljsvilla uppförd 1905
Arkitekt: Troligen Carl E Rosenius
Byggmästare och byggherre: Byggmästare Janne G Jönsson och Anders P Thelin
Ombyggnad 1984.

Ärlan 2

Magnus Erikssons gata 5, "Villa Viola"
2-plans flerfamiljsvilla uppförd 1906–08
Arkitekt: Mauritz S:son Claes
Byggmästare: Adolf Fredrik Johnsonson
Ombyggnad på 1980-talet.

Ärlan 3

Hövitsmansgatan 9, "Villa Åkeborg"
2-plans flerfamiljsvilla uppförd 1906–07
Arkitekt: Troligen Alfred Hellerström
Byggherre: Elektrikern Fritjof W Tilly
Garage inrett i källaren 1954, ombyggnad och omputsning 1989.

Ärlan 4

Hövitsmansgatan 11, "Villa Ada"
2-plans flerfamiljsvilla, uppförd 1906–07
Arkitekt: Troligen Knut Lundgren



Ärlan 1 i hörnet Hövitsmansgatan och Magnus Erikssons gata.

Byggmästare & byggherre: Byggmästare Adolf Fredrik Johnsson

Ombyggnad med bl.a. vindsinredning och ny färgsättning av fasaden 1991.

Ärlan 10

Östra Vallgatan 22

2-plans villa uppförd 1923

Arkitekt: Carl E Rosenius

Byggmästare: Anders P Thelin och Gustaf F Björk

Byggherre: Stationsskrivare C Rammer

Ärlan 11

Östra Vallgatan 20, "Villa Svanen"

2-plans flerfamiljsvilla uppförd 1906–07

Arkitekt: Troligen Carl E Rosenius

Byggmästare och byggherre: Byggmästare Svane Jensen

Ombyggnad 1986.

Ärlan 14

Östra Vallgatan 16,

1-plans villa uppförd 1920

Arkitekt: Sigfrid Sterner från Eslöv

Byggherre: Disponent Fritiof Paulsson

Ärlan 16

Hövitsmansgatan 15, "Villa Svendborg"

2-plans flerfamiljsvilla, uppförd 1906–07

Arkitekt: Troligen Alfred Hellerström

Byggmästare och byggherre: Påbörjat av byggmästare Adolf Fredrik Johnsson, avslutat av byggmästare Johan Svensson



Villa Svendborg på Hövitsmansgatan.

Ombyggnad med bl.a. förändrad färgsättning 1981.

Ärlan 17

S:t Peders gata 2/Östra Vallgatan 24, "Framnäs"

2-plans flerfamiljsvilla, uppförd 1906–09

Arkitekt: Troligen Carl E Rosenius

Byggmästare och byggherre: Påbörjat av byggmästare Jöns P Svensson, avslutat av grosshandlare G W Otterström med Anders J Wilson som byggmästare

Ombyggnad 1984.

Ärlan 18

Östra Vallgatan 18, "Villa Odina"

2-plans flerfamiljsvilla, uppförd 1908

Arkitekt: Troligen Carl E Rosenius

Byggmästare och byggherre: Byggmästare Jöns P Svensson

Omputsning 1982.

Byggnad av kompletterande värde för stadsmiljön

Ärlan 5

Hövitsmansgatan 13, "Villa Sylvia"

2-plans flerfamiljsvilla uppförd 1933

Arkitekt: Ola Anderson

Byggmästare: Erik A Eriksson

Byggherre: Överlärare Otto Hedström

Ärlan 15

Magnus Erikssons gata 3, "Villa Ester"

1-plans villa uppförd 1904–05

Byggmästare: Byggnadsfirma Andersson & Bengtsson

Byggherre: kontorist Karl Ekström

KVARTERET ÖRNEN

Kvarterets nuvarande bebyggelse tillkom på 1940- och -50-talen, med ett tillskott vid slutet av 1970-talet. På Ömen 20, Övre Långvinkelsgatan 144, låg förr en gårdsanläggning med mangårdsbyggnad och två flyglar. Fastigheten förvärvades av Helsingborgs Fabriks- och Hantverksförening, som

på 1960-talet hade för avsikt att bygga ett föreningshus åt sig på platsen.

Byggnader av kompletterande värde för stadsmiljön:

Örnen 23

Fredriksdalsplatsen 4, 6, 8
4-vånings flerbostadshus uppfört 1954
Arkitekt: Hugo B Jonsson
Byggmästare och byggherre: Byggmästare Arvid Nilsson

Örnen 24

Övre Långvinkelsgatan 148
4-vånings flerbostadshus, uppfört 1947
Arkitekt: Mogens Mogensen
Byggmästare: Göran Pålsson
Byggherre: AB Octandria

Övrig bebyggelse inom kvarteret

Örnen 13

Övre Långvinkelsgatan 146
4-vånings flerbostadshus, uppfört 1948
Arkitekt: Mogens Mogensen
Byggmästare och byggherre: Göran Pålsson

Örnen 18

Mellersta Stenbocksgatan 35
3-vånings flerfamiljshus, uppfört 1944
Arkitekt: Gustaf Widmark

Byggmästare: Olof Lundqvist
Byggherre: Helsingborgs stad

Örnen 19

Mellersta Stenbocksgatan 33
5-vånings flerfamiljshus, uppfört 1944–45
Arkitekt: Alfred Arvidson
Byggmästare: N M Eriksson
Byggherre: Helsingborgs Fabriks- och Hantverksförening

Helsingborgs Fabriks- och hantverksförening beslöt redan 1924 att avsätta medel till en fond för byggandet av ett "Borgarhem". I stadgarna stod "Borgarhemmets ändamål är att åstadkomma helt eller delvis kostnadsfria bostäder för åldersstigna, behövande medlemmar av hantverksföreningen samt behövande änkor efter föreningsmedlemmar..." Föreningen köpte tomten 1938, men byggandet inleddes inte förrän 1944. Byggnaden stod klar ett år senare, och innehöll då ca 40 små lägenheter. En genomgripande ombyggnad genomfördes 1986.

Örnen 20

Rönbecksgatan 1–3
5-vånings flerbostadshus, uppfört 1977.
Byggherre: AB Hälsingborgshem
Arkitekt: Gösta Svensk

På tomten låg tidigare ett äldre 1-planshus, som revs 1965. Helsingborgs fabriks- och hantverksförening planerade vid 1960-talets mitt ett nytt hantverkshus på tomten, med förenings- och utställningslokaler.



Bostadshuset vid Fredriksdalsplatsen från 1950-talet har många för tiden typiska detaljer, bl.a. de sexkantiga fönstren i trapphuset.

GÄLLANDE PLANER

Flera av de stadsplaner som reglerar bebyggelsen inom det område som berörs av detta bevarandeprogram är av hög ålder. Endast två planer från 1977 innehåller någon form av skyddsbestämmelse för bebyggelsen. Det är av stor vikt att nya detaljplaner, som innehåller skyddsbestämmelser för de värdefulla miljöerna upprättas. Det är t.ex. angeläget att ännu existerande förgårdar på Olympia ges skydd, så att de inte omvandlas till p-platser.



Rest av lindallé på Olympiavägen. När de första husen byggdes på 1890-talet, kantades alla tomter av en hagtornshäck mot gatan. Framför vissa hus finns än idag hagtornshäckar.



Kvarteret Ärlan vid Hövitsmansgatan. Här har förgårdarna ersatts med parkeringsplatser.

ÖVRIGA REKOMMENDATIONER

De alléer som en gång har funnits i och kring Olympia-området är idag delvis stympade. Trädplanteringarna är viktiga för helhetsmiljön, varför de bör återställas i största möjliga mån.

Häckar, murar, staket, och i vissa fall, terrasser framför husen på Olympia ingår i helhetsmiljön och ska betrakta som lika kulturhistoriskt värdefulla som själva husen. Även grindar och grindstolpar kan vara tillkomna samtidigt med husen, och ha ett unikt och påkostat utförande.

Grönytorna på Slottshöjden är mycket viktiga i helhetsmiljön, det gäller både öppna grasmattor och träd. Skydd för enskilda träd bör övervägas vid upprättandet av nya detaljplaner.



Villa Skansen vid Östra Vallgatan, med rester av den rad av oxelträd som en gång kantade hela gatan. Bilden är tagen 1978, och på senare år har åter oxel planterats längs gatan.

REGISTER ÖVER ARKITEKTER PÅ OLYMPIA – SLOTTSHÖJDEN

Registret är långt ifrån komplett, eftersom arkitekten i många fall är okänd. En asterisk betecknar osäker uppgift.

Ola Anderson: Gladan 1, Gladan 6, Lärkan 6 (Tillbyggnad), Pilen södra (tillbyggnad), Lärkan 7*, Staren 2, Staren 6*, Vipan 1, Vipan 16, Ärlan 5

Erik G Andersson: Kapellet 18, Långvinkeln Östra 2, Pastorn 1, Kapellet 17

Erik & Henry Andersson: Sjollen 13, Sköldenborg 2, Sköldenborg 7

Harald Andersson (byggmästare): Ugglan 5

Arkitektlaget: Sköldenborg 17

Alfred Arvidson: Gladan 9, Kapellet 13, Sköldenborg 12, Sköldenborg 16, Vipan 17, Örnen 19

Philip Bergmark: Lärkan 4*

Bengt Blasberg & Henrik Jais Nielsen: Pilen norra 14-23

Johan M M:son Bomér: Ugglan 1

FFNS: Sköldenborg 20

Mauritz Frohm: Gladan 3,8, Gladan 1033, 1034, Pilen Norra 8, Pilen norra 12, Pastorn 13

John Gunnarsson (ingenjör): Ugglan 15

Alfred Hellerström: Lärkan 3*, Lärkan 5, Staren 9*, Vipan 18*, Ärlan 3*, Ärlan 16*

HSB:s riksförbunds arkitektkontor: Kapellet 19, Klostret 21, Klostret 22

Rudolf Jacobsson (byggnadsingenjör): Klostret 18, 19, 20

Hugo B Jonsson: Ugglan 11, Ugglan 12, Örnen 23

Filip Lundgrens arkitektkontor: Kapellet 20, Kapellet 21, Klostret 16, 17, Långvinkeln Östra 1, Långvinkeln Östra 3

Nils J Lundgren: Pilen Norra 13, Pilen norra 24, Sjollen 10, Sjollen 12

Jörgen Michelsens arkitektkontor: Ugglan 16

Mogens Mogensen: Pastorn 6, Pastorn 7, Ugglan 9, Vipan 15, Örnen 13, Örnen 24

Reinhold Müller (byggmästare): Sköldenborg 5, 6, Sköldenborg 10, Sköldenborg 20

V Köbas & K Almgren: Långvinkeln östra 5

Gunnar Olsson: Pilen norra 25

Ernst Pålsson (byggmästare): Ugglan 3, Ugglan 4

Carl E Rosenius: Ärlan 10

Jan Sederholm: Uven 1

Erik Selander: Ugglan 2

*Skånska cementgjuteriets arkitektkontor: Pastorn
11–12, 14, 15–19, Pilen södra 39–55*

Sigfrid Sterner: Ärlan 14

Gösta Svensk: Örnén 20

Bo Thomaeus: Staren 1

*Edvin Tidblad: Ugglan 13, Ugglan 14, Uven
5, Uven 9, Uven 10, Uven 12, Uven 13*

C O Yström: Gladan 5

*Gustaf Widmark: Priorn 1, Sköldenborg 18,
Örnén 18*

Erik Ivar Wihlborg: Munken 1

KÄLLOR

TRYCKTA KÄLLOR

Améen, Lennart: Stadsbebyggelse och domänstruktur. Svensk stadsutveckling i relation till ägoförhållanden och administrativa gränser. Lund 1964.

Ander, Karl-Erik Olsson: Det gamla Helsingborg. (Ett flertal av K-E Olsson Anders 15 böcker om det gamla Helsingborg har använts som källor till texten)

Eriksson, Eva: Den moderna stadens födelse. Svensk arkitektur 1890–1920. Stockholm 1990.

Fransson, Torgny & Kumlin, Patrik: Mästarnas Historia. Hantverkare i Helsingborg under 100 år. Helsingborg 1987.

Helsingborgs historia, del V:1.

Hus i Helsingborg 1850–1920. Stadsväxt och förnyelse. Utg. av konsthögskolans arkitekturskola Stockholm 1983.

Minnesskrift över Vita Bandet 1902–1927. Helsingborg 1927.

Paulsson, Gregor: Svensk stad del 1–2. Liv och stil i svenska städer under 1800-talet. Stockholm 1950.

Persson, Allan: Vanförestalsten i Helsingborg. Arlövs 1989.

Stewénius, Jonna: Olympia – en villastadsdel i jugendstilens anda. I: Kring kärnan XII. Helsingborg 1978.

Sundbärg, Gunnar: Hälsingborgs planläggning och bebyggelse. I: Svenska stadsmonografier, red P Harnesk. Stockholm 1952.

Wihlborg, Anders: Medeltidsstaden Helsingborg och dess förhistoria. Nr. 5 i Riksantikvarieämbetet UV-Syds skriftserie. Lund 1984.

OTRYCKTA KÄLLOR

Bjellvi, Mattias och Jacobi, Johan: Funktionalistisk bebyggelse i Helsingborg 1929–1943

Katzeff, Adam: Register över Helsingborgs bebyggelse t.o.m. 1950, Register under uppbyggnad 1989–

Kulturminnesvårdsprogram för Helsingborgs kommun. Helsingborgs museum 1991.

Schönbeck, Boris: Helsingborg kring sekelskiftet 1900. Införlivningar, markförhållanden och bebyggelse i skärmingspunkten mellan stad och land. Otryckt manuskript 1990.

Thorstensson, Christer: Olympia, en inventering utförd 1994. Praktikarbete vid stadsbyggnadskontoret i Helsingborg 1994.

LITTERATUR OM BYGGNADSVÅRD

- Antell, O:* Taktegel och tegeltak. Byggeforskningsrådet, Stockholm 1986.
- Byggnaders särdrag: En stilhistorisk handbok 1880–1960, utgiven av Boverket 1995.
- Byggnadskultur: Tidskrift utgiven av Svenska föreningen för byggnadsvård.
- Byggnadsmåleri med traditionella färgtyper. Riksantikvarieämbetet 1985.
- Drejjer, Claes m.fl.:* Arkitekter om färg och måleri. Stockholm 1992.
- Fönster. Historik och råd vid renovering. Riksantikvarieämbetet 1988.
- Golv, fönster och färg. Liten hjälpreda vid vården av skånska hus och gårdar, utgiven av föreningen Skånska gårdar.
- Handbok i sydöstsånska byggnadsteknik. Utgiven av SÖSK.
- Hidemark, Ove, mfl:* Så renoveras torp och gårdar. Västerås 1995.
- Järnplåt. Anvisningar för underhåll och reparation. Riksantikvarieämbetet 1980.
- Kulturminnesvård. Tidskrift utgiven av Riksantikvarieämbetet.
- Torgny, Ove:* Skånelängor. 1984.



- Särskilt värdefull bebyggelse enligt PBL 3:12 §
- Byggnad av kompletterande värde för miljön
- Område av enhetlig karaktär



Stadsdelarna Olympia och Slottshöjden i Helsingborg inrymmer mycket särpräglad bebyggelse. Detta bevarandeprogram redovisar stadsdelarnas framväxt, och beskriver de olika bebyggelsemiljöerna.